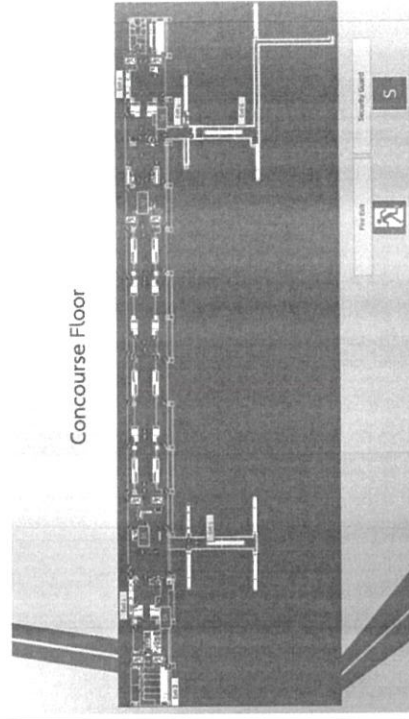
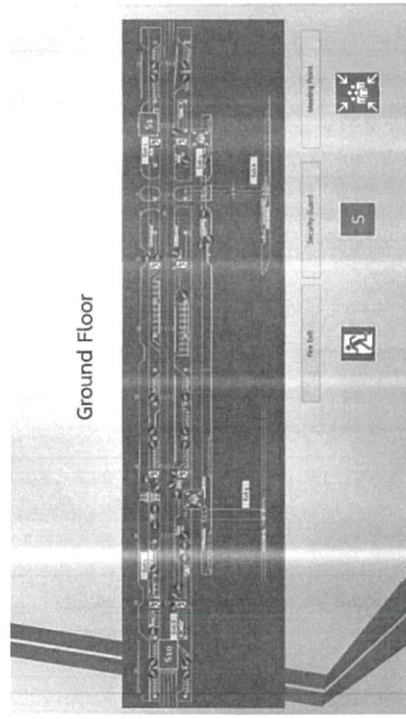
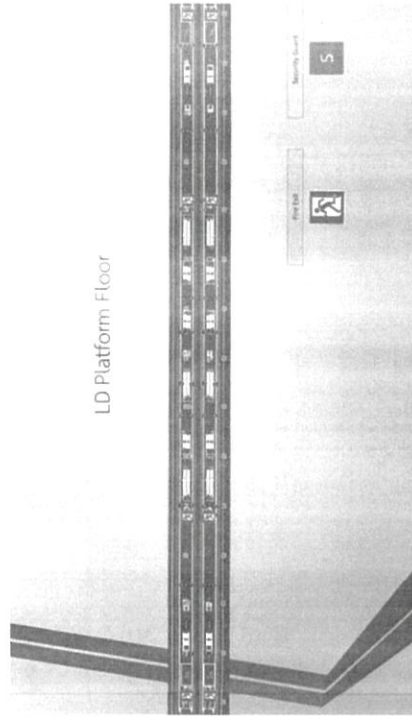
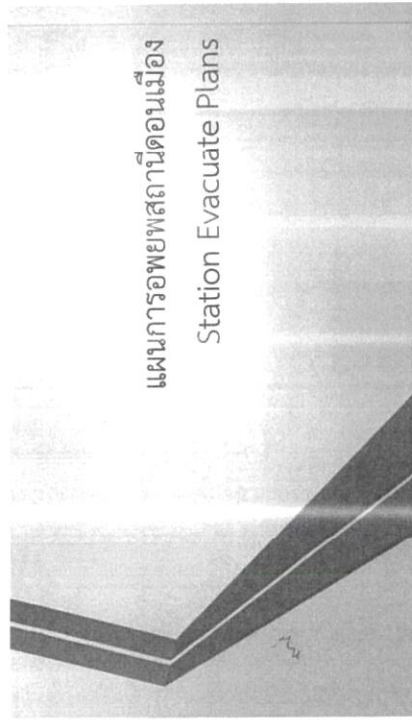


เอกสารแนบ 18

แผนงานด้านความปลอดภัยและแผนฉุกเฉิน
ในระยะดำเนินการ



กำลังพล สถานีดอนเมือง

- SCO 1 คน
- SCO 1 คน
- CSO 2 คน
- แม่บ้าน 3 คน
- รวม 7 คน

CT Platform Floor

หน้าที่ของแต่ละตำแหน่ง

- SCO ประจำพื้นที่ SOR ประจำงานกับ KCO, LCO เพื่อประสานและร้องขอความช่วยเหลือจากหน่วยงานที่เกี่ยวข้องเพื่อแก้ไขปัญหาที่เกิดขึ้น
- SCGO นำความช่วยเหลือ CSO ในการช่วยเหลือผู้โดยสารที่มีการขอความช่วยเหลือจากหน่วยงานต่างๆ และคอยช่วยเหลือผู้โดยสาร SOR เมื่อเกิดการร้องเรียนหรือข้อสงสัยจากผู้โดยสาร หรือผู้โดยสารที่ไม่พอใจบริการ และช่วยเหลือผู้โดยสารที่ต้องการความช่วยเหลือเป็นพิเศษ
- CSO
 - T1 รับผิดชอบความสะอาดในบริเวณที่ให้บริการแก่ผู้โดยสาร รวมถึงตรวจสอบความสะอาดในตู้รถไฟ ตู้เก็บ Bag of house
 - T2 รับผิดชอบการแจ้งข้อมูลแก่ผู้โดยสารที่ขึ้นรถโดยสาร และผู้โดยสารที่ขึ้นรถโดยสาร และผู้โดยสารที่ขึ้นรถโดยสาร

หน้าที่ของแต่ละตำแหน่ง

- วนรถ
 - S1 รับผิดชอบประจำพื้นที่บริเวณ 2 คอลัมน์ผู้โดยสารที่ขึ้นรถโดยสาร และผู้โดยสารที่ขึ้นรถโดยสาร
 - S2 รับผิดชอบประจำพื้นที่บริเวณ 4 คอลัมน์ผู้โดยสารที่ขึ้นรถโดยสาร และผู้โดยสารที่ขึ้นรถโดยสาร
 - S3 รับผิดชอบประจำพื้นที่บริเวณ 6 คอลัมน์ผู้โดยสารที่ขึ้นรถโดยสาร และผู้โดยสารที่ขึ้นรถโดยสาร
 - S4 รับผิดชอบประจำพื้นที่บริเวณ 8 คอลัมน์ผู้โดยสารที่ขึ้นรถโดยสาร และผู้โดยสารที่ขึ้นรถโดยสาร

หน้าที่ของแต่ละตำแหน่ง

รปภ.

- 55 ชูบัตรผ่านเข้า : สีคอต 2 คน เป็นผู้ตรวจการผ่านเข้า ลงชื่อในบัตรผ่านเข้า และตรวจสอบใบรายการผ่านเข้า เสร็จสิ้นแล้ว ส่งมาแจ้งศูนย์ฯ - รับผิดชอบ
- 56 ชูบัตรผ่านเข้า : สีคอต 2 คน เป็นผู้ตรวจการผ่านเข้า ลงชื่อในบัตรผ่านเข้า และตรวจสอบใบรายการผ่านเข้า เสร็จสิ้นแล้ว ส่งมาแจ้งศูนย์ฯ - รับผิดชอบ
- 57 ชูบัตรผ่านเข้า : สีคอต 2 คน เป็นผู้ตรวจการผ่านเข้า ลงชื่อในบัตรผ่านเข้า และตรวจสอบใบรายการผ่านเข้า เสร็จสิ้นแล้ว ส่งมาแจ้งศูนย์ฯ - รับผิดชอบ
- 58 ชูบัตรผ่านเข้า : สีคอต 2 คน เป็นผู้ตรวจการผ่านเข้า ลงชื่อในบัตรผ่านเข้า และตรวจสอบใบรายการผ่านเข้า เสร็จสิ้นแล้ว ส่งมาแจ้งศูนย์ฯ - รับผิดชอบ

หน้าที่ของแต่ละตำแหน่ง

รปภ.

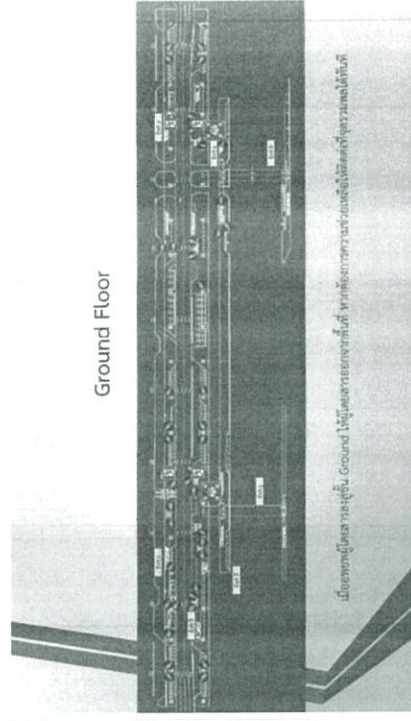
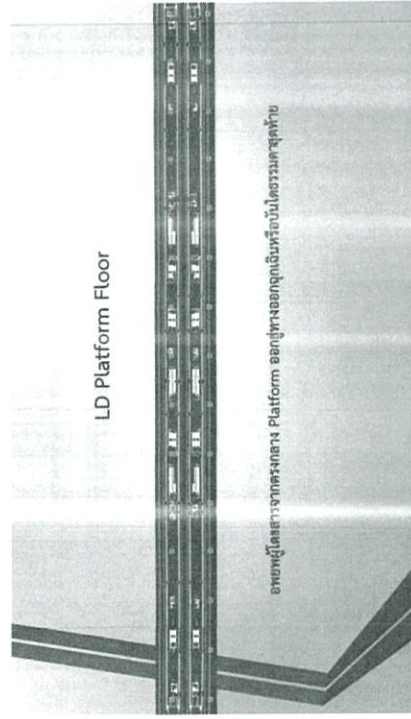
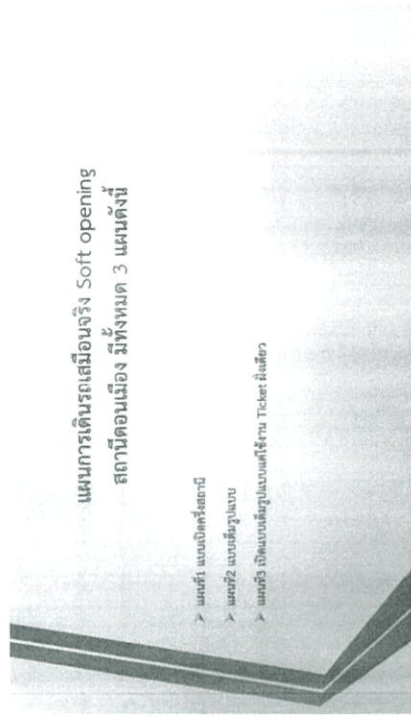
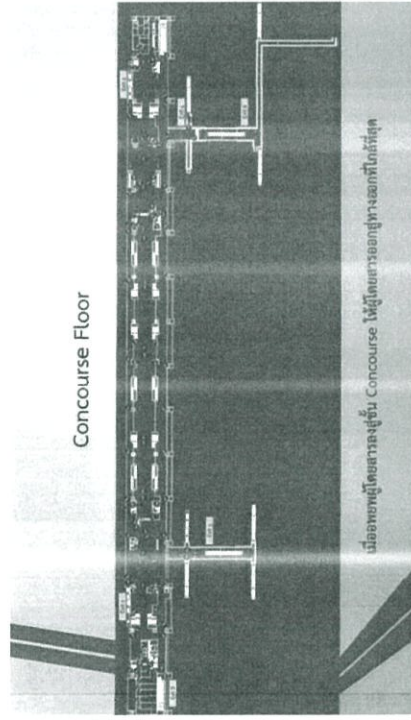
- 59 ชูบัตรผ่านเข้า : สีคอต 2 คน เป็นผู้ตรวจการผ่านเข้า ลงชื่อในบัตรผ่านเข้า และตรวจสอบใบรายการผ่านเข้า เสร็จสิ้นแล้ว ส่งมาแจ้งศูนย์ฯ - รับผิดชอบ
- 60 ชูบัตรผ่านเข้า : สีคอต 2 คน เป็นผู้ตรวจการผ่านเข้า ลงชื่อในบัตรผ่านเข้า และตรวจสอบใบรายการผ่านเข้า เสร็จสิ้นแล้ว ส่งมาแจ้งศูนย์ฯ - รับผิดชอบ

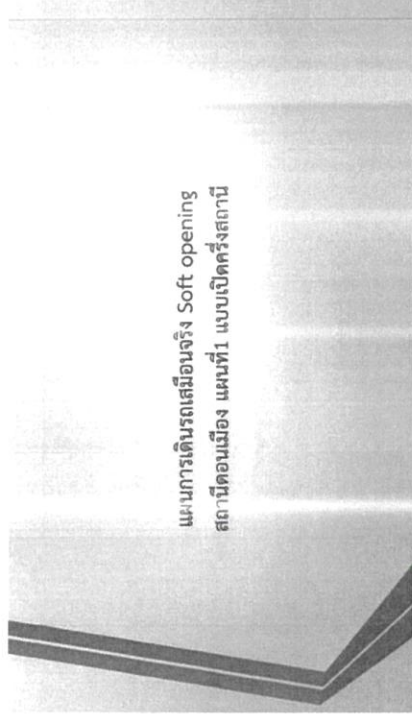
CT Platform Floor

อพยพโดยสารถหกลาง Platform ออกทางออกฉุกเฉินหรือบันไดรวมคนสุดท้าย

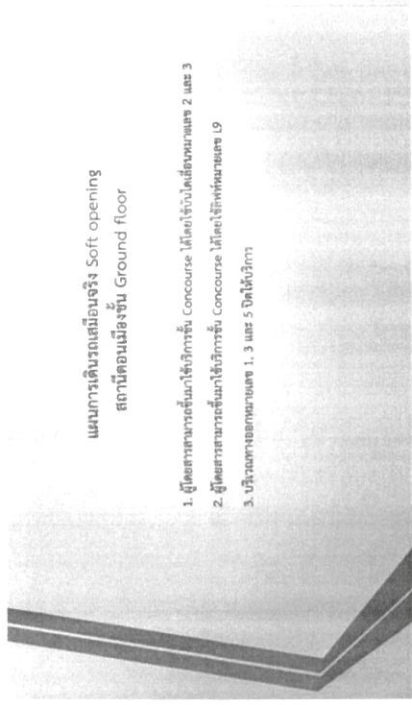
หน้าที่ของแต่ละตำแหน่ง

- แม้ในกรณีฉุกเฉินหรือภัยพิบัติที่ไม่ใช่ภัยพิบัติทางธรรมชาติ ไม่ให้ผู้ใช้บริการลงบันได และรีบขึ้นบันได ในการอพยพ
- เมื่อผู้ใช้บริการลงบันไดออกทางฉุกเฉินแล้ว ให้เจ้าหน้าที่ทุกคนออกไปรวมกันที่จุดรวมพล ตรงทางออกที่ 6 และต้นสุดท้าย คือ บันไดหนีไฟบริเวณด้านหน้าและด้านหลังบันได เพื่อเช็คจำนวน และแจ้งไปยัง KCO



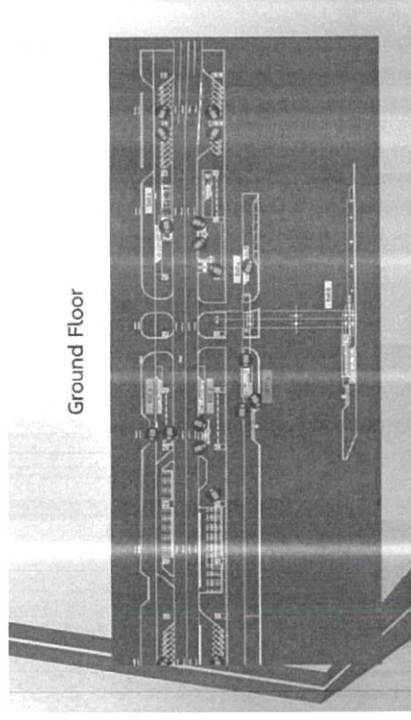


แผนการเดินทางเสมือนจริง Soft opening
สถานีดอนเมือง แผนที่1 แบบเปิดครึ่งสถานี

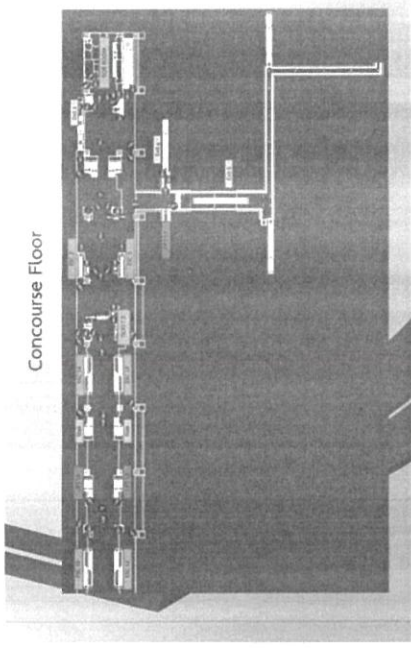


แผนการเดินทางเสมือนจริง Soft opening
สถานีดอนเมืองชั้น Ground floor

1. ผู้โดยสารสามารถขึ้นรถใช้บริการขึ้น Concourse ได้โดยเข้าไปเปลี่ยนหมายเลข 2 และ 3
2. ผู้โดยสารสามารถขึ้นรถใช้บริการขึ้น Concourse ได้โดยใช้รถหมายเลข L9
3. บริเวณทางออกหมายเลข 1, 3 และ 5 ให้บริการ



Ground Floor

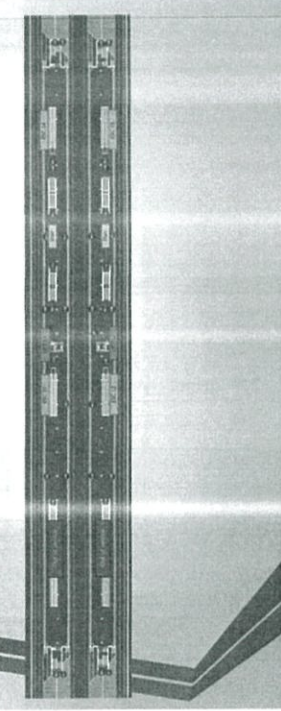


Concourse Floor

แผนการเดินรถเสมือนจริง Soft opening สถานีคอนเมืองชั้น Concourse

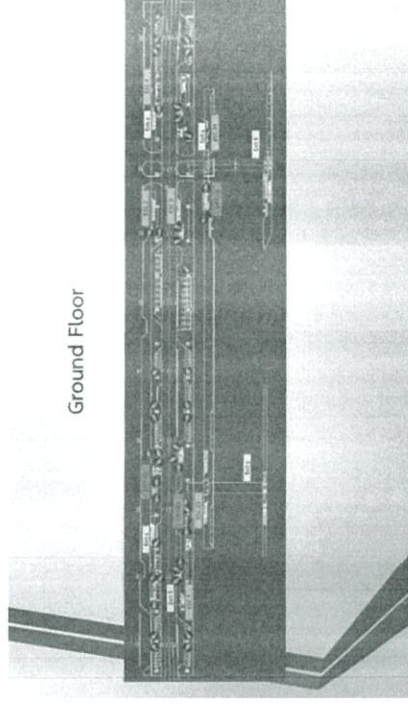
1. ผู้โดยสาร มาขึ้นลิฟต์โดยสารที่จำนวนลิฟต์โดยสารที่ขึ้นจำนวนตัวหมายเลข 2
2. ผู้โดยสาร มาขึ้นลิฟต์ขึ้นลิฟต์หมายเลข 15 และ ลิฟท์ L5 หรือลิฟต์ที่ทำการขึ้น Platform ไปตามทางออกด้านนอก
3. ผู้โดยสาร มาขึ้นลิฟต์ขึ้นลิฟต์หมายเลข 14 และ ลิฟท์ L6 หรือลิฟต์ที่ทำการขึ้น Platform ไปตามทางออกด้านนอก
4. ผู้โดยสาร มาขึ้นลิฟต์ขึ้นลิฟต์หมายเลข 10 และลิฟท์ L6 เพื่อลงชั้น Platform ชั้น Concourse สำหรับผู้โดยสารที่ขึ้น
5. ผู้โดยสาร มาขึ้นลิฟต์ขึ้นลิฟต์หมายเลข 12 และลิฟท์ L5 เพื่อลงชั้น Platform ชั้น Concourse สำหรับผู้โดยสารที่ขึ้น
6. ผู้โดยสาร มาขึ้นลิฟต์ขึ้นลิฟต์หมายเลข 2 และ 4 หรือลิฟท์ L9 เพื่อขึ้น Ground

CT Platform Floor



แผนการเดินรถเสมือนจริง Soft opening สถานีคอนเมือง แผนที่ 2 แบบเต็มรูปแบบ

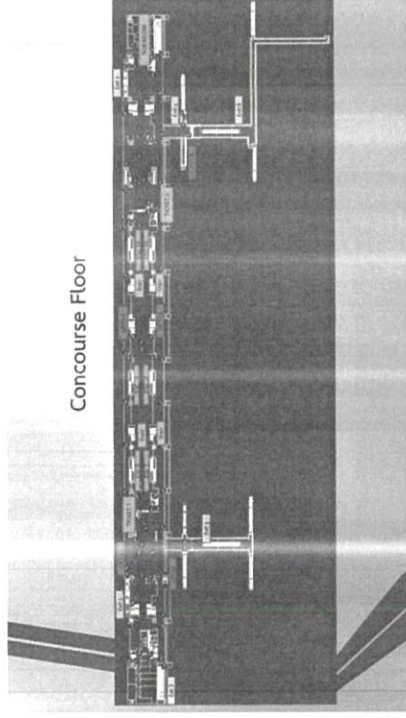
Ground Floor



แผนการเดินทางเสมือนจริง Soft opening สถานีดอนเมืองชั้น Ground แบบเต็มรูปแบบ

1. ผู้โดยสารสามารถขึ้น ใช้บริการชั้น Concourse ได้โดยไม่ต้องผ่านด่านตรวจคนเข้าเมือง 23, 24 และ 2
2. ผู้โดยสารสามารถขึ้น ใช้บริการชั้น Concourse 1, 3 และ 4 เพื่อลงจากชั้น Concourse ชั้น Ground ได้
3. ผู้โดยสารสามารถขึ้น ใช้บริการชั้น Concourse ได้โดยไม่ต้องผ่านด่านตรวจคนเข้าเมือง L9 L1 และ L2
4. ผู้โดยสารสามารถขึ้น ใช้บริการชั้น Concourse ได้โดยไม่ต้องผ่านด่านตรวจคนเข้าเมือง 1 2 3 4 5 และ 6

Concourse Floor

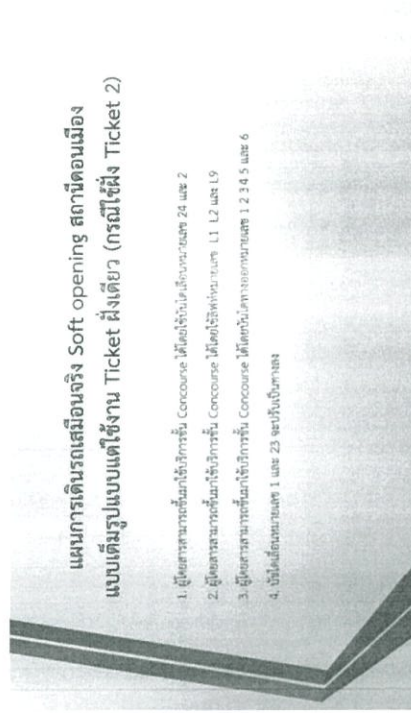
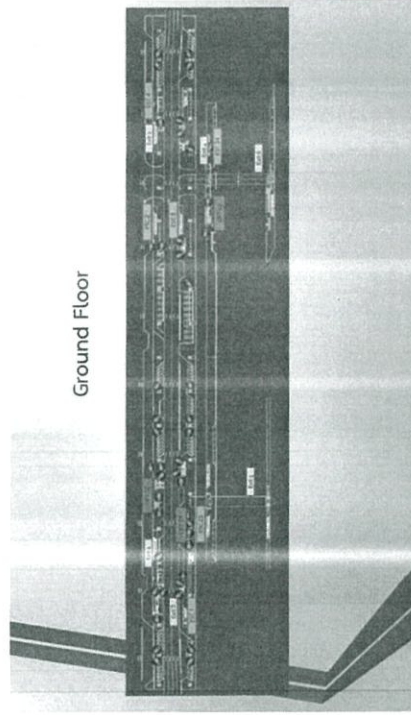
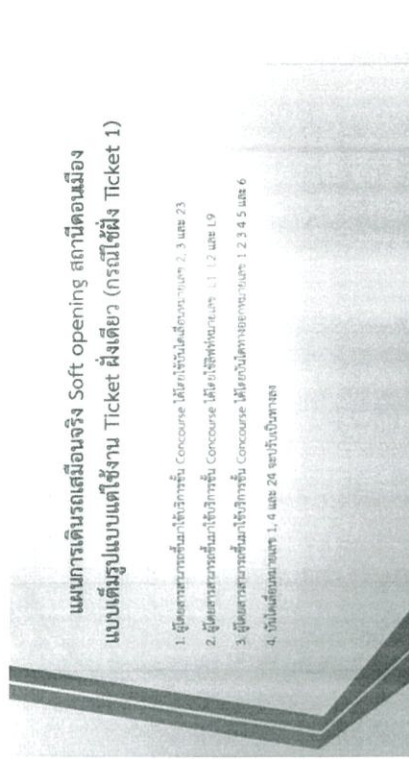
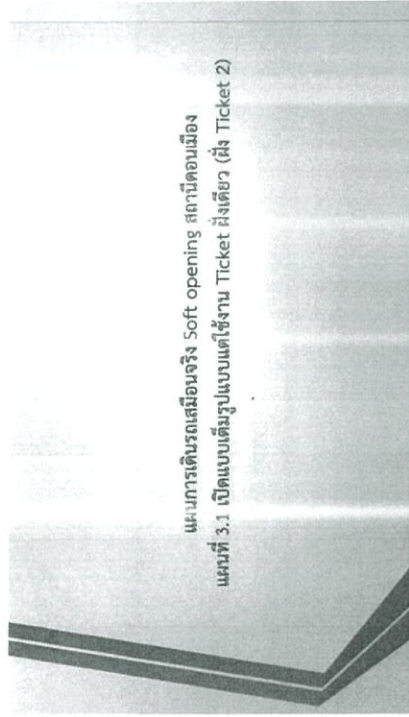


แผนการเดินทางเสมือนจริง Soft opening สถานีดอนเมืองชั้น Concourse แบบเต็มรูปแบบ

1. ผู้โดยสารสามารถขึ้น ใช้บริการชั้น Concourse ได้โดยไม่ต้องผ่านด่านตรวจคนเข้าเมือง 1 และ 2
2. ผู้โดยสารสามารถขึ้น ใช้บริการชั้น Concourse 12 และ 13 เพื่อลงจากชั้น Platform ชั้น Concourse 3
3. ผู้โดยสารสามารถขึ้น ใช้บริการชั้น Concourse 10 และ 11 เพื่อลงจากชั้น Platform ชั้น Concourse 3
4. ผู้โดยสารสามารถขึ้น ใช้บริการชั้น Concourse 14 เพื่อลงจากชั้น Platform ชั้น Concourse 3

CT Platform Floor

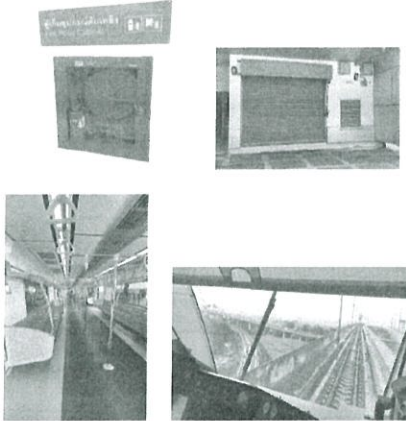




เอกสารแนบ 19

ตัวอย่างเอกสารการตรวจสอบ
และดูแลอุปกรณ์ป้องกันอัคคีภัย

๖. ผู้ตรวจฯ พบว่า อุปกรณ์สำหรับกดปุ่มกด Fire Alarm Control Point (FACP) ทุกพื้นที่ ไม่สามารถใช้งานได้จนครบ ๑๐๐% ทำให้การปฏิบัติงานของ "SA" ขาดประสิทธิภาพในการแจ้งเหตุไปยังหน่วยงานที่เกี่ยวข้อง ซึ่งส่งผลให้การแจ้งเตือนภัยเกิดความล่าช้าและไม่สามารถประเมินความเสี่ยงภัยที่จะเกิดขึ้นได้
๗. เดือนมีนาคมของทุกปี เจ้าผู้ร่วมผู้รู้ชอบ สิ่งที่จะต้องดำเนินการใช้วิธีการของผู้โดยสารภายในสถานี เนื่องจากพบว่า ลิฟต์และบันไดเลื่อนหลายตัวและในหลายสถานีขัดข้อง ทำให้มีความเสี่ยงต่อความปลอดภัยและความปลอดภัยของผู้โดยสาร โดยเฉพาะผู้สูงอายุหรือผู้มีโรคประจำตัว อาจเกิดอาการป่วยที่เกี่ยวข้องกับผลกระทบจากคาร์บอน เช่น หมดสติ เป็นต้น
๘. เจ้าหน้าที่ส่วนใหญ่ให้ความร่วมมือในการแก้ไขปัญหาที่สามารถดำเนินการได้ทันที ซึ่งทำให้ได้ผลเร็วกว่าหน่วยงานภายนอกที่มีหน้าที่เกี่ยวข้อง



- ๒ -

Doc. No. FM-ADV-001

Effective Date: 25/12/2561 ; Rev. 00

การตรวจสอบ/สำรวจอุปกรณ์ความปลอดภัยพื้นที่สถานีรถไฟฟ้ามหานคร สถานีกลางกรุงเทพอภิวัฒน์ (KTV)

- ๓ -

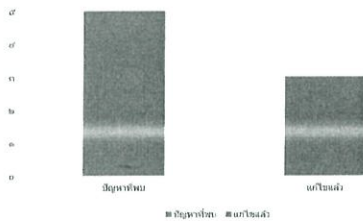
Doc. No. FM-ADV-001

Effective Date: 25/12/2561 ; Rev. 00

ลำดับ	หัวข้อ	ปัญหาที่พบ	หมายเหตุ	สถานะปัจจุบัน
๑	การแจ้งภัยฉุกเฉิน	๑	๑. ผู้ควบคุม FACP มีการแจ้ง	๑. ยังไม่ได้รับการแก้ไข
๒	สภาพแวดล้อม	๓	๑. อุปกรณ์ความปลอดภัยของพนักงานรักษาความสะอาดและอุปกรณ์ที่ไม่ได้ใช้งานแล้วของผู้รับจ้างรายอื่นวางเกะกะขวางทางเดินบนชานชาลา	๑. แก้ไขแล้ว ๓. แก้ไขแล้ว
๓	เครื่องมือและอุปกรณ์	๓	๑. บันไดเลื่อนขัดข้อง ๒. อุปกรณ์กระตังแจ้งเตือนอัคคีภัยหลุดจากตัวอุปกรณ์ ๓. มีอุปกรณ์ที่ไม่เกี่ยวข้องวางบนตู้ควบคุมบนชานชาลา	๑. แก้ไขแล้ว ๒. ยังไม่ได้รับการแก้ไข ๓. แก้ไขแล้ว
๔	ป้ายสัญลักษณ์ Safety Graphic & Signage	-	-	-
๕	การบันทึก	-	-	-
รวม		๕		

แนบคู่มือแสดงการเปรียบเทียบปัญหาที่พบระหว่างเดือนมีนาคม ๒๕๖๒

สถานีกลางกรุงเทพอภิวัฒน์



๑. ผู้ควบคุม FACP มีการแจ้งเตือน

- ๔ -

Doc. No. FM-ADV-001

Effective Date: 25/12/2561 ; Rev. 00

ปัญหาที่ยังไม่ได้รับการแก้ไข (ตามภาพแนบ)



๑. ผู้ควบคุม FACP มีการแจ้งเตือน



๒. อุปกรณ์กระตังแจ้งเตือนอัคคีภัยหลุดจากตัวอุปกรณ์

- ๕ -

Doc. No. FM-ADV-001

Effective Date: 25/12/2561 ; Rev. 00

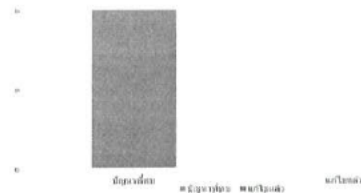
สถานีผู้จัด (CTK)

ลำดับ	รายการ	ผู้รับผิดชอบ	สถานะ
1	การดำเนินงาน	1. ACP ไม่สมบูรณ์	1. ยังไม่ได้รับการแก้ไข
2	การควบคุม		
3	การเชื่อมต่อระบบ	3. ระบบการเชื่อมต่อระบบยังไม่สมบูรณ์	3. ยังไม่ได้รับการแก้ไข
4	การเชื่อมต่อระบบ Safety Graphic & Signage		
5	การเชื่อมต่อระบบ		

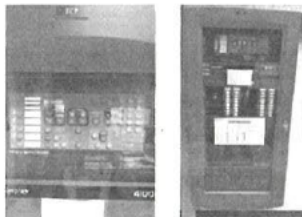
ลำดับ	รายการ	ผู้รับผิดชอบ	สถานะ
1	การดำเนินงาน	1. ACP ไม่สมบูรณ์	1. ยังไม่ได้รับการแก้ไข
2	การควบคุม		
3	การเชื่อมต่อระบบ	3. ระบบการเชื่อมต่อระบบยังไม่สมบูรณ์	3. ยังไม่ได้รับการแก้ไข
4	การเชื่อมต่อระบบ Safety Graphic & Signage		
5	การเชื่อมต่อระบบ		

แผนภูมิแสดงการเปรียบเทียบปัญหาที่พบระหว่างเดือนมีนาคม 2562

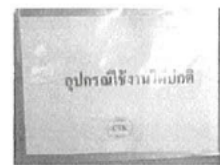
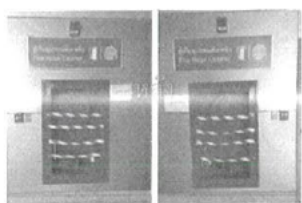
สถานีผู้จัด



ปัญหาที่ยังไม่ได้รับการแก้ไข (ตามภาพแนบ)



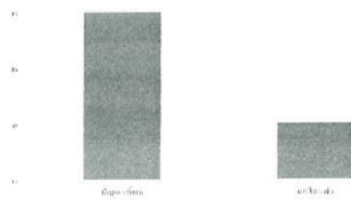
1. ACP ตู้เปิดไฟที่สถานีผู้จัด



2. แผงระบบ FIC ขึ้นจำนวนตัวบริเวณที่พบ
เพื่อเก็บข้อมูลการใช้งานอุปกรณ์ที่พบในสถานีผู้จัด

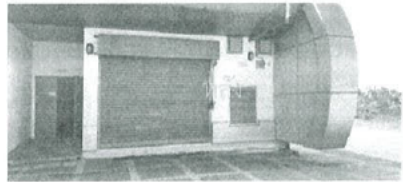
สถานีผู้จัด (TLC)

ลำดับ	รายการ	ผู้รับผิดชอบ	สถานะ
1	การดำเนินงาน	1. ACP ไม่สมบูรณ์	1. ยังไม่ได้รับการแก้ไข
2	การควบคุม	2. ระบบการเชื่อมต่อระบบยังไม่สมบูรณ์	2. ยังไม่ได้รับการแก้ไข
3	การเชื่อมต่อระบบ	3. ระบบการเชื่อมต่อระบบยังไม่สมบูรณ์	3. ยังไม่ได้รับการแก้ไข
4	การเชื่อมต่อระบบ Safety Graphic & Signage		
5	การเชื่อมต่อระบบ		



๓. FACP ถูกปิดหึ่งกำนันเขารวมจึงเตือน

- 50 -



๒. มีสิ่งกีดขวางประตูห้องไฟฟ้าสำรอง (Generator Room) ภายในอาคารสถานฝึกหัดวิชา



๓. ระบบปรับอากาศของอุปกรณ์ไฟฟ้าอัตโนมัติ

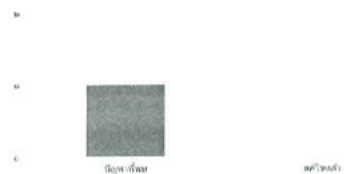
• 200 •

Figure 1: A schematic diagram of a 16-bit parallel adder. The diagram shows a 16-bit input vector a and a 16-bit input vector b being added to produce a 16-bit output vector s . The adder is composed of a series of 16-bit adders, each taking a 16-bit input and a 16-bit carry-in to produce a 16-bit sum and a 16-bit carry-out. The carry-in for the first adder is 0, and the carry-out of the last adder is 0. The diagram is labeled "16-bit parallel adder" and "Figure 1".

ลำดับ	วัตถุประสงค์	ผู้รับผิดชอบ	หมายเหตุ	สถานะปัจจุบัน
๑	การป้องกันและแก้ไข	๑	๑. FACP ไม่เพียงพอ	๑. ปรับปรุงเพิ่มมากขึ้น
๒	การบำรุงรักษา	-	-	-
๓	เครื่องมือและอุปกรณ์	-	-	-
๔	ป้ายสัญลักษณ์ Safety Graphic & Signage	-	-	-
๕	การอบรม	-	-	-
รวม		๑		

- ၁၈၁ -

สถานีวิัดเสมียนนารี



๕. FACP ถูกบังคับให้ดำเนินการจ้างเหมา

• 例题

สถานีบางป้ากร (BMP)



- ๓๕ -

Doc. No.: FM-AEN-001

Effective Date: 25/12/2561 ; Rev: 06

ลำดับ	คำอธิบาย	จุดเชื่อมต่อ	หมายเหตุ	สถานะปัจจุบัน
๑	การเดินรถเข้าออก	๑	๑.1 ACP ไม่สมบูรณ์ ๒. มีสิ่งกีดขวาง จำนวน ๓ คัน	๑. ไม่สามารถใช้งานได้ ๒. ไม่สามารถใช้งานได้ ๓. ไม่สามารถใช้งานได้ ๔. ไม่สามารถใช้งานได้ ๕. ไม่สามารถใช้งานได้ ๖. ไม่สามารถใช้งานได้ ๗. ไม่สามารถใช้งานได้ ๘. ไม่สามารถใช้งานได้ ๙. ไม่สามารถใช้งานได้ ๑๐. ไม่สามารถใช้งานได้
๒	ความปลอดภัย			
๓	การเดินรถเข้าออก			
๔	การเดินรถเข้าออก Safety			
๕	การเดินรถ			
รวม		๑		

แผนภูมิแสดงการเปรียบเทียบปัญหาที่พบระหว่างสถานีบางป้ากร

สถานีบางป้ากร

๑



๒

๓

ปัญหาที่พบ

การเดินรถ

- ๓๕ -

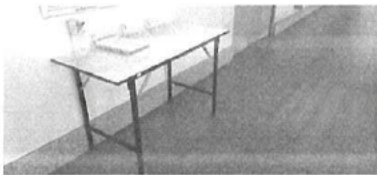
Doc. No.: FM-AEN-001

Effective Date: 25/12/2561 ; Rev: 06

ปัญหาที่ยังไม่ได้รับการแก้ไข (ตามภาพแนบ)



๑.1 ACP ถูกปิดไฟสำหรับการเดินรถ



สถานีบางป้ากร

ลำดับ	คำอธิบาย	จุดเชื่อมต่อ	หมายเหตุ	สถานะปัจจุบัน
๑	การเดินรถเข้าออก	๑	๑.1 ACP ไม่สมบูรณ์ ๒. มีสิ่งกีดขวาง จำนวน ๓ คัน	๑. ไม่สามารถใช้งานได้ ๒. ไม่สามารถใช้งานได้ ๓. ไม่สามารถใช้งานได้ ๔. ไม่สามารถใช้งานได้ ๕. ไม่สามารถใช้งานได้ ๖. ไม่สามารถใช้งานได้ ๗. ไม่สามารถใช้งานได้ ๘. ไม่สามารถใช้งานได้ ๙. ไม่สามารถใช้งานได้ ๑๐. ไม่สามารถใช้งานได้
๒	ความปลอดภัย			
๓	การเดินรถเข้าออก			
๔	การเดินรถเข้าออก Safety			
๕	การเดินรถ			
รวม		๑		

๒. มีสิ่งกีดขวาง จำนวน ๓ คัน

- ๓๖ -

Doc. No.: FM-AEN-001

Effective Date: 25/12/2561 ; Rev: 07

สถานีบางป้ากร (BMP)

สถานีบางป้ากร

ลำดับ	คำอธิบาย	จุดเชื่อมต่อ	หมายเหตุ	สถานะปัจจุบัน
๑	การเดินรถเข้าออก	๑	๑.1 ACP ไม่สมบูรณ์ ๒. มีสิ่งกีดขวาง จำนวน ๓ คัน	๑. ไม่สามารถใช้งานได้ ๒. ไม่สามารถใช้งานได้ ๓. ไม่สามารถใช้งานได้ ๔. ไม่สามารถใช้งานได้ ๕. ไม่สามารถใช้งานได้ ๖. ไม่สามารถใช้งานได้ ๗. ไม่สามารถใช้งานได้ ๘. ไม่สามารถใช้งานได้ ๙. ไม่สามารถใช้งานได้ ๑๐. ไม่สามารถใช้งานได้
๒	ความปลอดภัย			
๓	การเดินรถเข้าออก			
๔	การเดินรถเข้าออก Safety			
๕	การเดินรถ			
รวม		๑		



- ๓๖ -

Doc. No.: FM-AEN-001

Effective Date: 25/12/2561 ; Rev: 06

ลำดับ	ข้อบกพร่อง	ปัญหาที่พบ	หมายเหตุ	สถานะปัจจุบัน
๑	การป้องกันสัตว์มีพิษ	๑	๑. FACP ไม่สมบูรณ์	๑. ยังไม่ได้รับการแก้ไข
๒	สภาพแวดล้อม	-	-	-
๓	เครื่องมือและอุปกรณ์	๓	๓. ปีนไม้ตั้งวางพิงตู้	๓. ยังไม่ได้รับการแก้ไข
๔	ป้ายสัญลักษณ์ Safety Graphic & Signage	-	-	-
๕	สารเคมี	-	-	-
รวม		๓		

แผนภูมิแสดงการเปรียบเทียบปัญหาที่พบระหว่างเดือนมีนาคม ๒๕๖๗

สถานีบางเขน

๒

๓

๓



ปัญหาที่พบ

แก้ไขแล้ว

- ๓๘ -

Doc. No.: FM-ADN-001

Effective Date: 20/12/2561 ; Rev: 00

ปัญหาที่ยังไม่ได้รับการแก้ไข (ตามภาพแนบ)



๑. FACP ถูกปิดฟังก์ชันการแจ้งเตือน

สถานีบางเขน (BSCN)

1	การป้องกันสัตว์มีพิษ	1	1. FACP ไม่สมบูรณ์	1. ยังไม่ได้รับการแก้ไข
2	สภาพแวดล้อม	-	-	-
3	เครื่องมือและอุปกรณ์	3	3. ปีนไม้ตั้งวางพิงตู้	3. ยังไม่ได้รับการแก้ไข
4	ป้ายสัญลักษณ์ Safety Graphic & Signage	-	-	-
5	สารเคมี	-	-	-
รวม		3		

Doc. No.: FM-ADN-001

Effective Date: 20/12/2561 ; Rev: 00

ลำดับ	ข้อบกพร่อง	ปัญหาที่พบ	หมายเหตุ	สถานะปัจจุบัน
๑	การป้องกันสัตว์มีพิษ	๑	๑. FACP ไม่สมบูรณ์	๑. ยังไม่ได้รับการแก้ไข
๒	สภาพแวดล้อม	-	-	-
๓	เครื่องมือและอุปกรณ์	๓	๓. ปีนไม้ตั้งวางพิงตู้	๓. ยังไม่ได้รับการแก้ไข
๔	ป้ายสัญลักษณ์ Safety Graphic & Signage	-	-	-
๕	สารเคมี	-	-	-
รวม		๓		

แผนภูมิแสดงการเปรียบเทียบปัญหาที่พบระหว่างเดือนมีนาคม ๒๕๖๗

สถานีบางเขน

๒

๓

๓

๓



ปัญหาที่พบ

แก้ไขแล้ว

- ๓๙ -

Doc. No.: FM-ADN-001

Effective Date: 20/12/2561 ; Rev: 00

ปัญหาที่ยังไม่ได้รับการแก้ไข (ตามภาพแนบ)



๑. FACP ถูกปิดฟังก์ชันการแจ้งเตือน



๒. ปีนไม้พิงหลังตู้

- ๓๙ -

Doc. No.: FM-ADN-001

Effective Date: 20/12/2561 ; Rev: 00

สถานีทุ่งทอง (TSH)

ลำดับ	หัวข้อ	ปัญหาที่พบ	หมายเหตุ	สถานะปัจจุบัน
๑	การป้องกันอัคคีภัย	๑	๑ FACP ไม่สมบูรณ์	๑. ยังไม่ได้รับการแก้ไข
๒	สภาพแวดล้อม	-	-	-
๓	เครื่องมือและอุปกรณ์	-	-	-
๔	ป้ายสัญลักษณ์ Safety Graphic & Signage	-	-	-
๕	สารเคมี	-	-	-
รวม		๑		

Doc No: FM-ADV-001

Effective Date: 20/12/2561 ; Rev.: 00

แผนภูมิแสดงการเปรียบเทียบปัญหาที่พบระหว่างสถานีมีนาคม ๒๕๖๒

สถานีทุ่งทอง (TSH)

๑.	ปัญหาที่พบ	หมายเหตุ
๑.	๑. FACP ไม่สมบูรณ์	๑. ยังไม่ได้รับการแก้ไข

ปัญหาที่ยังไม่ได้รับการแก้ไข (ตามภาพแนบ)



๑. FACP ถูกปิดทิ้งระหว่างการแจ้งเตือน

Doc. No: FM-ADV-001

Effective Date: 20/12/2561 ; Rev.: 00

สถานีหลักสี่ (LAK)

ลำดับ	หัวข้อ	ปัญหาที่พบ	หมายเหตุ	สถานะปัจจุบัน
๑	การป้องกันอัคคีภัย	๑. FACP ไม่สมบูรณ์ ๒. เจมมาตรวจวัดค่าแรงดันไฟฟ้าที่ฟองน้ำลิฟต์ ไม่ชัดเจน	๑. ยังไม่ได้รับการแก้ไข ๒. ยังไม่ได้รับการแก้ไข	
๒	สภาพแวดล้อม	-	-	-
๓	เครื่องมือและอุปกรณ์	-	-	-
๔	ป้ายสัญลักษณ์ Safety Graphic & Signage	-	-	-
๕	สารเคมี	-	-	-
รวม		๒		

Doc No: FM-ADV-001

Effective Date: 20/12/2561 ; Rev.: 00

แผนภูมิแสดงการเปรียบเทียบปัญหาที่พบระหว่างเดือนมีนาคม ๒๕๖๒

สถานีหลักสี่

๑.	ปัญหาที่พบ	หมายเหตุ
๑.	๑. FACP ไม่สมบูรณ์	๑. ยังไม่ได้รับการแก้ไข

ปัญหาที่ยังไม่ได้รับการแก้ไข (ตามภาพแนบ)



๑. FACP ถูกปิดทิ้งระหว่างการแจ้งเตือน



๒. มาตราวัดไม่ชัดเจน

Doc. No: FM-ADV-001

Effective Date: 20/12/2561 ; Rev.: 00

สถานีการเคหะ (KHA)

ลำดับ	หัวข้อ	ปัญหาที่พบ	หมายเหตุ	สถานะปัจจุบัน
๑	การเชื่อมต่อสัญญาณ	๑. FACP ไม่สามารถ ๒. สัญญาณ Smoke ไม่สามารถ สัญญาณแจ้งเตือนไม่ทำงาน		๑. ยังไม่ได้รับการแก้ไข ๒. ยังไม่ได้รับการแก้ไข
๒	สภาพแวดล้อม	-	-	-
๓	เครื่องมือและอุปกรณ์	-	-	-
๔	ป้ายสัญลักษณ์ Safety Graphic & Signage	-	-	-
๕	สารเคมี	-	-	-
รวม		๒		

- ๒๒ -

Doc. No.: FM-A2V-001

Effective Date: 20/12/2561 ; Rev.: 00

แผนภูมิแสดงการเชื่อมโยงสัญญาณที่พบระหว่างสถานีเคหะ และ ๒๕๖๑

สถานีการเคหะ



ปัญหาที่ยังไม่ได้รับการแก้ไข (ตามภาพแนบ)

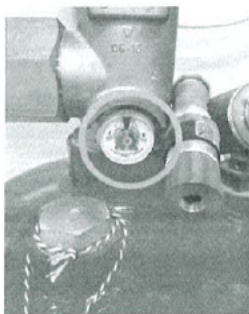


๑. FACP สัญญาณที่เชื่อมกับเครื่องเตือน

- ๒๒ -

Doc. No.: FM-A2V-001

Effective Date: 20/12/2561 ; Rev.: 00



๒. การบำรุงรักษาไม่ได้รับการดูแล

- ๒๒ -

Doc. No.: FM-A2V-001

Effective Date: 20/12/2561 ; Rev.: 00

สถานีเคหะ ๒๕๖๑ (DMG)

ลำดับ	หัวข้อ	ปัญหาที่พบ	หมายเหตุ	สถานะปัจจุบัน
๑	การเชื่อมต่อสัญญาณ	๑. FACP ไม่สามารถ ๒. สัญญาณ Smoke ไม่สามารถ สัญญาณแจ้งเตือนไม่ทำงาน		๑. ยังไม่ได้รับการแก้ไข ๒. ยังไม่ได้รับการแก้ไข
๒	สภาพแวดล้อม	-	-	-
๓	เครื่องมือและอุปกรณ์	-	-	-
๔	ป้ายสัญลักษณ์ Safety Graphic & Signage	-	-	-
๕	สารเคมี	-	-	-
รวม		๒		

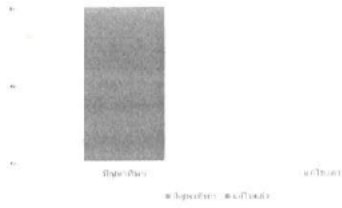
- ๒๒ -

Doc. No.: FM-A2V-001

Effective Date: 20/12/2561 ; Rev.: 00

แผนภูมิแสดงการเปรียบเทียบปัญหาที่พบระหว่างเดือนมีนาคม ๒๕๖๓

เปรียบเทียบปัญหาน้ำ



ปัญหาที่ยังไม่ได้รับการแก้ไข (ตามภาพแนบ)

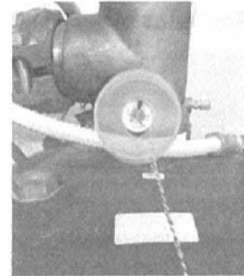


๑.FACP ถูกปิดไฟระหว่างการแจ้งเตือน

- ๑๑ -

Doc. No. FM-ADV-001

Effective Date: 20/12/2561 ; Rev: 00



๒.การบรรเทาภัยไม่ได้มาตรฐาน

- ๑๒ -

Doc. No. FM-ADV-001

Effective Date: 20/12/2561 ; Rev: 00

สถานีหลัก (LHK)

วันที่	เวลา	ชื่อผู้ปฏิบัติงาน	ชื่อผู้ควบคุม	ชื่อผู้ตรวจสอบ	ชื่อผู้รายงาน	ชื่อผู้รับทราบ	ชื่อผู้ดำเนินการ	ชื่อผู้ติดตาม	ชื่อผู้ประเมิน	ชื่อผู้สรุป	ชื่อผู้ปิด	ชื่อผู้เปิด	ชื่อผู้ตรวจสอบ	ชื่อผู้รายงาน	ชื่อผู้รับทราบ	ชื่อผู้ดำเนินการ	ชื่อผู้ติดตาม	ชื่อผู้ประเมิน	ชื่อผู้สรุป	ชื่อผู้ปิด	ชื่อผู้เปิด
๒๕๖๓	๐๘:๐๐	นายสมชาย ใจดี	นายสมชาย ใจดี	นายสมชาย ใจดี	นายสมชาย ใจดี	นายสมชาย ใจดี	นายสมชาย ใจดี	นายสมชาย ใจดี	นายสมชาย ใจดี	นายสมชาย ใจดี	นายสมชาย ใจดี	นายสมชาย ใจดี	นายสมชาย ใจดี	นายสมชาย ใจดี	นายสมชาย ใจดี	นายสมชาย ใจดี	นายสมชาย ใจดี	นายสมชาย ใจดี	นายสมชาย ใจดี	นายสมชาย ใจดี	นายสมชาย ใจดี



- ๑๓ -

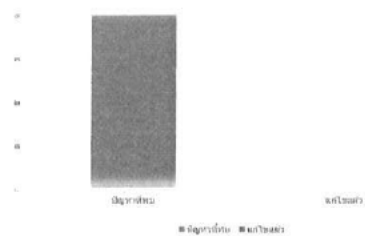
Doc. No. FM-ADV-001

Effective Date: 20/12/2561 ; Rev: 00

ลำดับ	ข้อบกพร่อง	ปัญหาที่พบ	แนวทางแก้ไข	ผลการปฏิบัติงาน
๑	การป้องกันอัคคีภัย	๑. FACP ไม่มีการแจ้งเตือน ๒. ตู้ไฟฟ้า Movec ไม่มีการแจ้งเตือน ๓. ตู้ไฟฟ้า Movec ไม่มีการแจ้งเตือน ๔. ตู้ไฟฟ้า Movec ไม่มีการแจ้งเตือน	๑. แจ้งเตือน ๒. แจ้งเตือน ๓. แจ้งเตือน ๔. แจ้งเตือน	๑. แจ้งเตือน ๒. แจ้งเตือน ๓. แจ้งเตือน ๔. แจ้งเตือน
๒	การแจ้งเตือน	-	-	-
๓	การแจ้งเตือน	๑. ตู้ไฟฟ้า Movec ไม่มีการแจ้งเตือน ๒. ตู้ไฟฟ้า Movec ไม่มีการแจ้งเตือน	๑. แจ้งเตือน ๒. แจ้งเตือน	๑. แจ้งเตือน ๒. แจ้งเตือน
๔	การแจ้งเตือน	-	-	-
๕	การแจ้งเตือน	-	-	-
รวม	๕	-	-	-

แผนภูมิแสดงการเปรียบเทียบปัญหาที่พบระหว่างเดือนมีนาคม ๒๕๖๓

สถานีหลัก (LHK)



- ๑๔ -

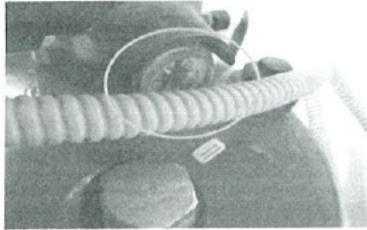
Doc. No. FM-ADV-001

Effective Date: 20/12/2561 ; Rev: 00

ปัญหาที่ส่งไม่ได้รับการแก้ไข (ตามภาพแนบ)



๑.1 ACP ตู้ดับเพลิงที่ใช้งานได้ปกติ

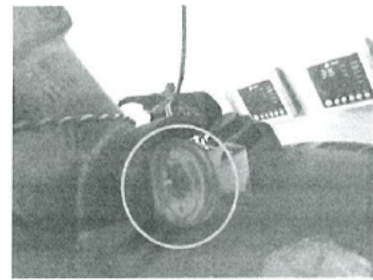


๒.ถังเก็บ Novac ในห้องระบบปรับอากาศที่มีสัญญาณแจ้งเตือนผิดปกติ

- ๓๓ -

Doc. No: FM-ADN-001

Effective Date: 20/12/2561 | Rev: 00



๑.ถังเก็บ Novac ในห้องระบบปรับอากาศที่มีสัญญาณแจ้งเตือน



๔.ถังเก็บ Novac ในห้องระบบปรับอากาศที่มีสัญญาณแจ้งเตือนผิดปกติ

- ๓๔ -

Doc. No: FM-ADN-001

Effective Date: 20/12/2561 | Rev: 00

ผลการฝึกซ้อม (RST)

ลำดับ	หัวข้อ	ผู้รับผิดชอบ	ผลการฝึกซ้อม	หมายเหตุ
๑	การแจ้งเตือนภัย	๑. FACP ไม่แจ้งเตือน	๑. ไม่แจ้งเตือนภัย	๑. ไม่แจ้งเตือนภัย
๒	การแจ้งเตือนภัย	๒. FACP ไม่แจ้งเตือน	๒. ไม่แจ้งเตือนภัย	๒. ไม่แจ้งเตือนภัย
๓	การแจ้งเตือนภัย	๓. FACP ไม่แจ้งเตือน	๓. ไม่แจ้งเตือนภัย	๓. ไม่แจ้งเตือนภัย
๔	การแจ้งเตือนภัย	๔. FACP ไม่แจ้งเตือน	๔. ไม่แจ้งเตือนภัย	๔. ไม่แจ้งเตือนภัย
๕	การแจ้งเตือนภัย	๕. FACP ไม่แจ้งเตือน	๕. ไม่แจ้งเตือนภัย	๕. ไม่แจ้งเตือนภัย

- ๓๕ -

Doc. No: FM-ADN-001

Effective Date: 20/12/2561 | Rev: 00

ลำดับ	หัวข้อ	ผู้รับผิดชอบ	ผลการฝึกซ้อม	หมายเหตุ
๑	การแจ้งเตือนภัย	๑. FACP ไม่แจ้งเตือน	๑. ไม่แจ้งเตือนภัย	๑. ไม่แจ้งเตือนภัย
๒	การแจ้งเตือนภัย	๒. FACP ไม่แจ้งเตือน	๒. ไม่แจ้งเตือนภัย	๒. ไม่แจ้งเตือนภัย
๓	การแจ้งเตือนภัย	๓. FACP ไม่แจ้งเตือน	๓. ไม่แจ้งเตือนภัย	๓. ไม่แจ้งเตือนภัย
๔	การแจ้งเตือนภัย	๔. FACP ไม่แจ้งเตือน	๔. ไม่แจ้งเตือนภัย	๔. ไม่แจ้งเตือนภัย
๕	การแจ้งเตือนภัย	๕. FACP ไม่แจ้งเตือน	๕. ไม่แจ้งเตือนภัย	๕. ไม่แจ้งเตือนภัย

แผนภูมิแสดงการเปรียบเทียบปัญหาที่พบระหว่างก่อนฝึกซ้อม และหลัง

สถานการณ์จริง

๑



ถังเก็บ Novac

๒

ถังเก็บ Novac

- ๓๖ -

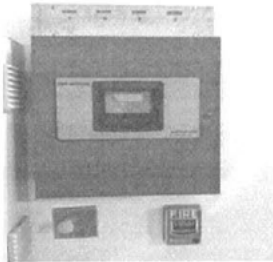
Doc. No: FM-ADN-001

Effective Date: 20/12/2561 | Rev: 00

ปัญหาที่ยังไม่ได้รับการแก้ไข (ตามภาพแนบ)



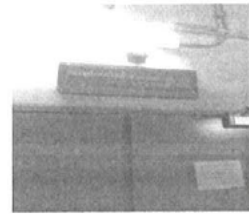
๑. FACP ตู้ป็นที่สำหรับการแจ้งเตือน



- end -

Doc. No. FM-ADM-001

(Effective Date: 29/12/2561 ; Rev: 00)



๒ ตู้ควบคุม Novex บังคับดูกรณีไฟไหม้และแจ้งเตือนให้เข้างาน

ศูนย์ซ่อมบำรุง (CT Depot) รวมอาคารโครงการทั้งหมด

รายการ	รายละเอียด	วันที่	สถานะ
1. ตรวจสอบระบบ	ตรวจสอบระบบทั้งหมด	20/12/2561	เสร็จ
2. ตรวจสอบระบบ	ตรวจสอบระบบทั้งหมด	20/12/2561	เสร็จ
3. ตรวจสอบระบบ	ตรวจสอบระบบทั้งหมด	20/12/2561	เสร็จ
4. ตรวจสอบระบบ	ตรวจสอบระบบทั้งหมด	20/12/2561	เสร็จ
5. ตรวจสอบระบบ	ตรวจสอบระบบทั้งหมด	20/12/2561	เสร็จ
6. ตรวจสอบระบบ	ตรวจสอบระบบทั้งหมด	20/12/2561	เสร็จ
7. ตรวจสอบระบบ	ตรวจสอบระบบทั้งหมด	20/12/2561	เสร็จ
8. ตรวจสอบระบบ	ตรวจสอบระบบทั้งหมด	20/12/2561	เสร็จ
9. ตรวจสอบระบบ	ตรวจสอบระบบทั้งหมด	20/12/2561	เสร็จ
10. ตรวจสอบระบบ	ตรวจสอบระบบทั้งหมด	20/12/2561	เสร็จ

- end -

Doc. No. FM-ADM-001

(Effective Date: 29/12/2561 ; Rev: 00)

รายการ	รายละเอียด	วันที่	สถานะ
1. ตรวจสอบระบบ	ตรวจสอบระบบทั้งหมด	20/12/2561	เสร็จ
2. ตรวจสอบระบบ	ตรวจสอบระบบทั้งหมด	20/12/2561	เสร็จ
3. ตรวจสอบระบบ	ตรวจสอบระบบทั้งหมด	20/12/2561	เสร็จ
4. ตรวจสอบระบบ	ตรวจสอบระบบทั้งหมด	20/12/2561	เสร็จ
5. ตรวจสอบระบบ	ตรวจสอบระบบทั้งหมด	20/12/2561	เสร็จ
6. ตรวจสอบระบบ	ตรวจสอบระบบทั้งหมด	20/12/2561	เสร็จ
7. ตรวจสอบระบบ	ตรวจสอบระบบทั้งหมด	20/12/2561	เสร็จ
8. ตรวจสอบระบบ	ตรวจสอบระบบทั้งหมด	20/12/2561	เสร็จ
9. ตรวจสอบระบบ	ตรวจสอบระบบทั้งหมด	20/12/2561	เสร็จ
10. ตรวจสอบระบบ	ตรวจสอบระบบทั้งหมด	20/12/2561	เสร็จ

- end -

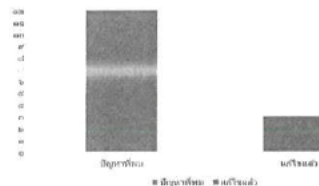
Doc. No. FM-ADM-001

(Effective Date: 29/12/2561 ; Rev: 00)

ลำดับ	หัวข้อ	ปัญหาที่พบ	หมายเหตุ	สถานะปัจจุบัน
๑	การป้องกันภัย	๑. FACP ไม่สามารถ ๒. ขาดไฟตู้ FACP จำนวน ๒ ตู้ ๓. ตู้ควบคุมไม่ทำงานได้ จำนวน ๑ ตู้ ๔. ไม่มีการตรวจสอบตู้ควบคุม จำนวน ๔ ตู้ ๕. มีข้อผิดพลาดจากตู้ FACP ๖. ตู้ควบคุมไม่ส่งสัญญาณเมื่อเกิด เหตุ (ไม่สามารถตรวจสอบได้จาก ตู้ควบคุม) จำนวน ๑ ตู้ ๗. ตู้ควบคุมไม่ส่งสัญญาณเมื่อเกิด เหตุ จำนวน ๑ ตู้	๑. FACP ไม่สามารถ ๒. ขาดไฟตู้ FACP จำนวน ๒ ตู้ ๓. ตู้ควบคุมไม่ทำงานได้ จำนวน ๑ ตู้ ๔. ไม่มีการตรวจสอบตู้ควบคุม จำนวน ๔ ตู้ ๕. มีข้อผิดพลาดจากตู้ FACP ๖. ตู้ควบคุมไม่ส่งสัญญาณเมื่อเกิด เหตุ (ไม่สามารถตรวจสอบได้จาก ตู้ควบคุม) จำนวน ๑ ตู้ ๗. ตู้ควบคุมไม่ส่งสัญญาณเมื่อเกิด เหตุ จำนวน ๑ ตู้	๑. ตู้ไม่ได้รับการแก้ไข ๒. ตู้ไม่ได้รับการแก้ไข ๓. ตู้ไม่ได้รับการแก้ไข ๔. ตู้ไม่ได้รับการแก้ไข ๕. ตู้ไม่ได้รับการแก้ไข ๖. ตู้ไม่ได้รับการแก้ไข ๗. ตู้ไม่ได้รับการแก้ไข
๒	ความปลอดภัย	๑. ตู้ควบคุมไม่ส่งสัญญาณเมื่อเกิด เหตุ (ไม่สามารถตรวจสอบได้จาก ตู้ควบคุม) จำนวน ๑ ตู้	๑. ตู้ควบคุมไม่ส่งสัญญาณเมื่อเกิด เหตุ (ไม่สามารถตรวจสอบได้จาก ตู้ควบคุม) จำนวน ๑ ตู้	๑. ตู้ไม่ได้รับการแก้ไข ๒. ตู้ไม่ได้รับการแก้ไข
๓	เครื่องปรับอากาศ	๑. ตู้ควบคุมไม่ส่งสัญญาณเมื่อเกิด เหตุ (ไม่สามารถตรวจสอบได้จาก ตู้ควบคุม) จำนวน ๑ ตู้	๑. ตู้ควบคุมไม่ส่งสัญญาณเมื่อเกิด เหตุ (ไม่สามารถตรวจสอบได้จาก ตู้ควบคุม) จำนวน ๑ ตู้	๑. ตู้ไม่ได้รับการแก้ไข ๒. ตู้ไม่ได้รับการแก้ไข
๔	การแจ้งเตือน Safety Graphic & Signage	-	-	-
๕	การแจ้งเตือน	๑. ตู้ควบคุมไม่ส่งสัญญาณเมื่อเกิด เหตุ (ไม่สามารถตรวจสอบได้จาก ตู้ควบคุม) จำนวน ๑ ตู้	๑. ตู้ควบคุมไม่ส่งสัญญาณเมื่อเกิด เหตุ (ไม่สามารถตรวจสอบได้จาก ตู้ควบคุม) จำนวน ๑ ตู้	๑. ตู้ไม่ได้รับการแก้ไข ๒. ตู้ไม่ได้รับการแก้ไข

แผนภูมิแสดงการเปรียบเทียบปัญหาที่พบระหว่างเดือนมีนาคม ๒๕๖๒

ศูนย์ซ่อมบำรุงอาคารโครงการทั้งหมด



- end -

Doc. No. FM-ADM-001

(Effective Date: 29/12/2561 ; Rev: 00)

ปัญหาที่ส่งไม่ได้รับการแก้ไข (ตามการแนบ)



๑.FACP ห้องไฟฟ้าสำรองและแบตเตอรี่เกิดการแจ้งเตือน



๒.ขวารในตู้ FHC สูญหาย จำนวน ๒ ตู้

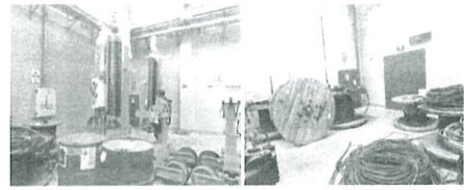


๓.ห้องแม่ข่าย DMS ยังมีคีย์บอร์ดอยู่ในสภาพใช้งานไม่ได้และไม่ได้รับการตรวจสอบสภาพ

- ๕๖ -

Doc. No.: FM-ADM-001

Effective Date: 25/12/2561 ; Rev: 00



๔.ตู้ดับเพลิงไม่สามารถใช้งานได้เนื่องจากมีสิ่งกีดขวางทาง ที่อาคารโครงสร้างพื้นฐาน ๒ จุด



๕.มีวัตถุปิดกั้นตู้ดับเพลิงกวด จำนวน ๑ ตู้

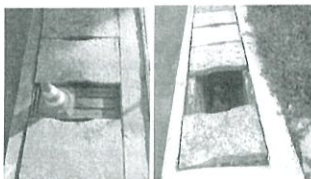


๖.มีเจ้าหน้าที่ห้องแม่ข่าย (CT depot)

- ๕๗ -

Doc. No.: FM-ADM-001

Effective Date: 25/12/2561 ; Rev: 00



๗.มีตู้เข้าตู้บริเวณด้านข้างของอาคาร Depot workshop



๘.หลอดไฟชำรุด ไม่สามารถใช้งานได้ บริเวณทางเข้า (CT-Depot)



๙.ทางหนีไฟระบบไฟฟ้าขัดข้องไม่สามารถใช้งานได้และมีสิ่งกีดขวาง

- ๕๘ -

Doc. No.: FM-ADM-001

Effective Date: 26/12/2561 ; Rev: 00

รถไฟฟ้า (TRAIN) เดือนมีนาคม ๒๕๖๒ ตรวจรถไฟฟ้า T24

	รายการตรวจความปลอดภัยรถไฟฟ้า Trains Safety Inspection Check List	SQD
--	---	------------

วันที่ตรวจ: ๓ มี.ค. ๒๕๖๒

วันที่ตรวจ: ๓ มี.ค. ๒๕๖๒

ผู้ตรวจ: นาย อดิศักดิ์ นามะ

เวลา: ๑๕.๐๐ น.

ลำดับ	รายละเอียดการตรวจ	ผลการตรวจ	หมายเหตุ/การแก้ไข
1	การเดินรถไฟฟ้า - รถไฟฟ้าวิ่งตามเส้นทางที่กำหนด - สัญญาณจราจรทำงานปกติ - รถไฟฟ้าจอดตรงตำแหน่งที่กำหนด	✓ ✓ ✓	ไม่มีปัญหา ไม่มีปัญหา ไม่มีปัญหา
2	สิ่งกีดขวาง - ไม่มีสิ่งกีดขวางบนราง - ไม่มีสิ่งกีดขวางในอุโมงค์ - ไม่มีสิ่งกีดขวางในบริเวณรอบนอก	✓ ✓ ✓	ไม่มีปัญหา ไม่มีปัญหา ไม่มีปัญหา
3	ระบบสัญญาณ - สัญญาณจราจรทำงานปกติ - สัญญาณเตือนภัยทำงานปกติ	✓ ✓	ไม่มีปัญหา ไม่มีปัญหา
4	ระบบความปลอดภัย - ระบบความปลอดภัยทำงานปกติ - ระบบความปลอดภัยทำงานปกติ	✓ ✓	ไม่มีปัญหา ไม่มีปัญหา
5	ระบบไฟฟ้า - ระบบไฟฟ้าทำงานปกติ - ระบบไฟฟ้าทำงานปกติ	✓ ✓	ไม่มีปัญหา ไม่มีปัญหา
6	ระบบปรับอากาศ - ระบบปรับอากาศทำงานปกติ - ระบบปรับอากาศทำงานปกติ	✓ ✓	ไม่มีปัญหา ไม่มีปัญหา
7	ระบบเสียง - ระบบเสียงทำงานปกติ - ระบบเสียงทำงานปกติ	✓ ✓	ไม่มีปัญหา ไม่มีปัญหา

Doc. No.: FM-ADM-001

Page: 1 of 1

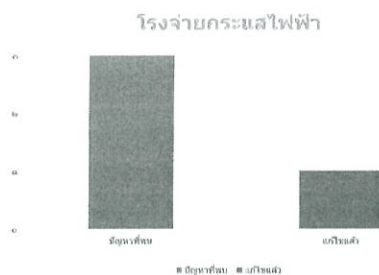
Effective Date: 26/12/2561 ; Rev: 00

Doc. No.: FM-ADM-001

Effective Date: 26/12/2561 ; Rev: 00

ลำดับ	รายการ	ปัญหา/ข้อบกพร่อง	หมายเหตุ	สถานะ/ปิดจบ
๑.	การแจ้งสินค้าเข้า/ออก	๒.	๑. FACP ไม่สามารถ ใช้งานได้จริงเนื่องจาก สายเคเบิลขาดและถูก ขโมยไป	๑. แก้ไขได้โดยการ เปลี่ยนสายเคเบิล และมีการแจ้ง การแจ้งเตือน
๒.	ความปลอดภัย	-	-	-
๓.	เครื่องมือและอุปกรณ์	-	-	-
๔.	ปัจจัยเสี่ยง Safety Graphic & Signage	-	-	-
๕.	การอื่น	-	-	-

แผนภูมิแสดงปัญหาที่พบระหว่างเดือนมีนาคม ๒๕๖๗



- ๕๐ -

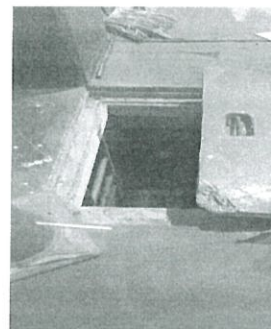
Doc. No.: FM-ADN-001

Effective Date: 20/12/2561 ; Rev.: 00

ปัญหาที่ยังไม่ได้รับการแก้ไข (ตามภาพแนบ)



๑. FACP ถูกปิดไฟฟ้าที่ชั้นการแจ้งเตือน



๒. สายเคเบิลขาดและถูกขโมยไป

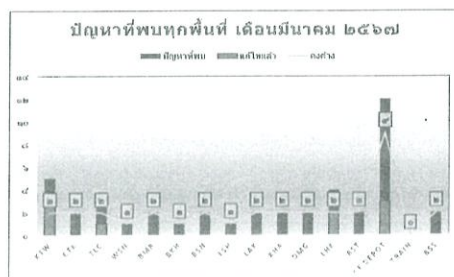
- ๕๑ -

Doc. No.: FM-ADN-001

Effective Date: 20/12/2561 ; Rev.: 00

แผนภาพการแก้ไขปัญหาด้านความปลอดภัยเดือนมีนาคม ๒๕๖๗

สรุปผลการแก้ไขปัญหาด้านความปลอดภัย เดือนมีนาคม ๒๕๖๗



เอกสารแนบ 20

ผลการสำรวจด้านเศรษฐกิจและสังคม

เมื่อวันที่ 29-30 มกราคม 2567

1. หลักการและเหตุผล

ตามที่การรถไฟแห่งประเทศไทย (รฟท.) ได้อนุมัติโครงการเดินรถไฟฟ้ามหานคร สายสีแดง (สายสีแดง) ช่วงบางซื่อ-รังสิต และช่วงบางซื่อ-คลองจั่น ให้บริษัท รฟท. จำกัด ซึ่งเปิดการเดินรถไฟฟ้ามหานครสายสีแดง โดยนายกรัฐมนตร เมื่อวันที่ 2 สิงหาคม 2564 นั้น สำหรับการก่อสร้างระบบรถไฟฟ้าสายสีแดง (สายสีแดง) ซึ่งเป็นโครงการสำคัญเร่งด่วน ตามแผนแม่บทระบบขนส่งมวลชนทางรางในเขตกรุงเทพมหานคร และปริมณฑล (M-MAP) โดยได้รับอนุมัติโครงการจากคณะรัฐมนตรี เมื่อวันที่ 22 พฤษภาคม 2550 เริ่มต้นดำเนินการก่อสร้างเมื่อวันที่ 10 กุมภาพันธ์ 2556 ความสำคัญของการดำเนินการเดินรถไฟฟ้ามหานครสายสีแดง คือ สามารถลดปัญหาการจราจรที่ติดขัดบริเวณจุดตัดทางรถไฟกับถนน จำนวน 8 จุด และลดการเกิดอุบัติเหตุได้อย่างสิ้นเชิง สามารถได้ประโยชน์เพื่อการเดินรถไฟทางไกลสายเหนือและสายตะวันออกเฉียงเหนือ โดยรองรับการเดินรถที่มีอยู่ในปัจจุบันได้อย่างมีประสิทธิภาพ ระบบขนส่งทางรถไฟที่สะดวก ทันสมัย คงทนถาวร จะส่งผลให้คนหันมาใช้บริการรถไฟฟ้ามหานครสายสีแดง (ช่วงบางซื่อ-รังสิต) ได้รับบริการอย่างมีประสิทธิภาพ รวดเร็ว ประหยัดค่าใช้จ่ายในการเดินทางขึ้น โครงการรถไฟฟ้ามหานครสายสีแดง (ช่วงบางซื่อ-รังสิต) ได้รับเงินกู้จากองค์การความร่วมมือแห่งประเทศญี่ปุ่น (JICA) และผู้เกี่ยวข้องอื่นๆ อนุมัติรายงาน EIA ครั้งที่ 1/2551 วันที่ 10 เมษายน 2551 ตามหนังสือ สธ. 1009.4/25091 ลงวันที่ 25 เมษายน 2551 และสำนักงานนโยบายและแผนทรัพยากรธรรมชาติและสิ่งแวดล้อม (สผ.) อนุมัติครั้งที่ 2/2551 ลงวันที่ 18 มิถุนายน 2551 หนังสือเลขที่ สธ.(กวล.) 1008/ว 6224 ลงวันที่ 13 สิงหาคม 2551 กระทรวงคมนาคม เสนอให้ปรับปรุงรายละเอียดแบบก่อสร้างสถานีกลางกรุงเทพอภิวัฒน์และศูนย์ซ่อมบำรุงรถไฟฟ้า เพื่อรองรับโครงการรถไฟฟ้ามหานครสายสีแดงต่อไป การรถไฟแห่งประเทศไทย (รฟท.) ซึ่งส่งรายงาน EIA ถึงสำนักงานนโยบายและแผนทรัพยากรธรรมชาติและสิ่งแวดล้อม (สผ.) ในเดือนเมษายน 2558 แล้ว การรถไฟแห่งประเทศไทย (รฟท.) ถึงสำนักงานนโยบายและแผนทรัพยากรธรรมชาติและสิ่งแวดล้อม (สผ.) ที่ สธ.กวล.1009.412742 ลงวันที่ 22 ตุลาคม 2558 และได้รับการอนุมัติเพิ่มเติมจากคณะกรรมการกล่าวไว้ในหนังสือ กทพ. ที่ สธ.กวล.1009.412742 ลงวันที่ 22 ตุลาคม 2558 และได้รับการอนุมัติเพิ่มเติมจากคณะกรรมการสิ่งแวดล้อมแห่งชาติ (กวล.) ในประชุมครั้งที่ 5/2558 เมื่อวันที่ 23 ธันวาคม 2558 ตามที่กล่าวไว้ในหนังสือ สธ.กวล. เลขที่ 1005/ว.2574 ลงวันที่ 2 มีนาคม 2559 เพื่อให้เป็นไปตามรายงาน EIA การรถไฟแห่งประเทศไทย (รฟท.) ต้องเคร่งครัดดำเนินการตามมาตรการบรรเทาผลกระทบควบคู่ไปกับการก่อสร้าง และแผนปฏิบัติการด้านสิ่งแวดล้อม การรถไฟแห่งประเทศไทย (รฟท.) และทางบริษัท รฟท. จำกัด จึงจำต้องให้ บริษัท เอสจีเอส (ประเทศไทย) จำกัด ติดตามตรวจสอบการปฏิบัติตามมาตรการป้องกัน และแก้ไขผลกระทบสิ่งแวดล้อมมา ซึ่งการติดตามตรวจสอบมีประเด็นครอบคลุมการสำรวจด้านเศรษฐกิจ-สังคม ของชุมชนที่บริเวณโดยรอบพื้นที่โครงการ

2. วัตถุประสงค์ของการติดตามตรวจสอบ

- การติดตามตรวจสอบสภาพเศรษฐกิจ-สังคม และความคิดเห็นกับบริเวณชุมชนโดยรอบพื้นที่โครงการฯ มีวัตถุประสงค์ดังนี้
- 1) เพื่อศึกษาสภาพเศรษฐกิจ-สังคม ของประชาชนที่อยู่อาศัยบริเวณโดยรอบพื้นที่โครงการฯ
 - 2) เพื่อรับทราบปัญหาเกี่ยวกับสภาพแวดล้อมในปัจจุบันจากการดำเนินกิจกรรมของโครงการฯ ที่มีต่อการดำเนินชีวิตของประชาชนในชุมชน
 - 3) เพื่อสร้างการรับรู้ข่าวสาร รวมทั้งความคิดเห็น และข้อเสนอแนะของประชาชนจากการดำเนินโครงการฯ

3. พื้นที่ดำเนินการศึกษา

การติดตามตรวจสอบสภาพเศรษฐกิจ-สังคม โดยการสำรวจความคิดเห็นของประชาชนที่อยู่โดยรอบพื้นที่โครงการฯ ของบริษัท รฟท. จำกัด ซึ่งได้ดำเนินการสำรวจความคิดเห็นในวันที่ 29-30 มกราคม พ.ศ. 2567 ด้วยการสุ่มแบบบังเอิญ (Accidental sampling) จุดละ 5 ตัวอย่าง รวมทั้งสิ้น 100 ตัวอย่าง โดยมีพื้นที่ศึกษา จำนวน 20 จุด คือ

1. ตลาดนัดจตุจักร
2. บริษัท ปูนซิเมนต์ไทย จำกัด (มหาชน)
3. สถานีขนส่งหมอชิต
4. ตลาดนัดบางซื่อ
5. ซอยสิรินธร 2
6. ชุมทางคลองจั่น
7. นิคมรถไฟ กม. 11
8. วัดเสมียนนารี
9. โรงพยาบาลวิภาวดี
10. มหาวิทยาลัยเกษตรศาสตร์ บางเขน
11. โรงเรียนอนุบาลวมลักษ์
12. โรงเรียนบางเขน
13. สถานีวิทยุจุฬารักษ์
14. วัดหลักสี่
15. การเคหะแห่งชาติทุ่งสองห้อง
16. ตลาดไทดอนเมือง
17. วัดดอนเมือง
18. ท่าอากาศยานดอนเมือง
19. ซอยร่วมมิตร 37
20. ถนนช้างเอราวัณ 1

4. การสำรวจทัศนคติ และความคิดเห็นของประชาชนต่อโครงการ

4.1 การสำรวจทัศนคติ และความคิดเห็นของชุมชนด้วยแบบสอบถาม

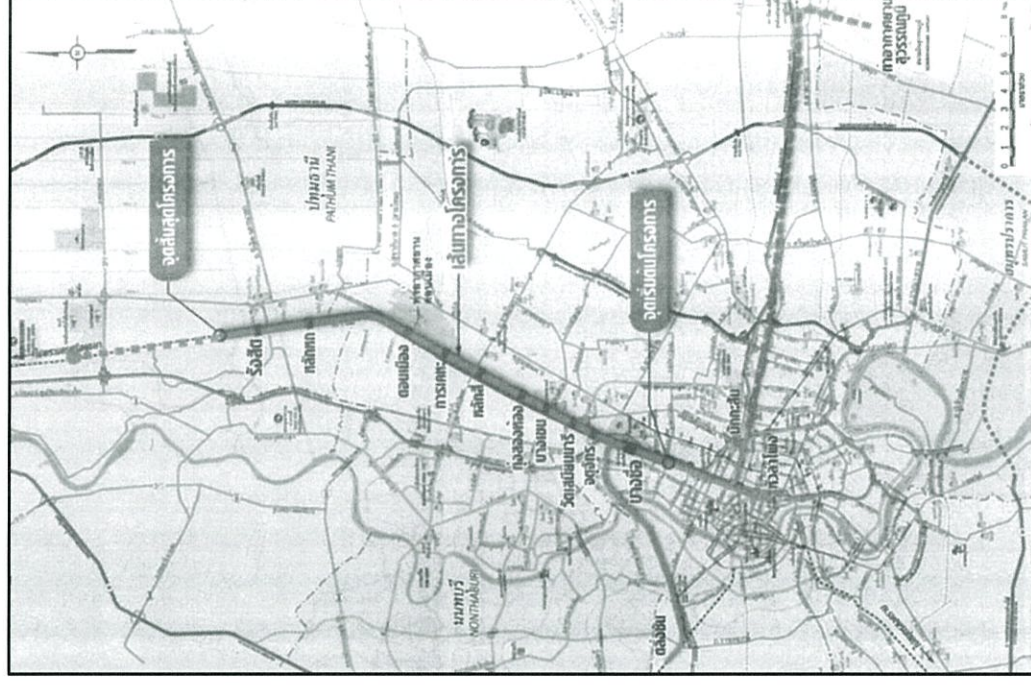
บริษัทฯ ได้อนุมัติให้ บริษัท เอสจีเอส (ประเทศไทย) จำกัด เป็นผู้ดำเนินการสำรวจสภาพเศรษฐกิจ-สังคม และความคิดเห็นของชุมชน ที่มีต่อการดำเนินโครงการฯ รวมทั้งรับทราบปัญหาที่อาจเกิดจากการดำเนินการของโครงการฯ โดยมีแบบสอบถามดังนี้

- (1) พื้นที่ศึกษา : พื้นที่โครงการฯ แสดงดังรูปที่ 4.1-1
- (2) กลุ่มเป้าหมาย : ชุมชนที่บริเวณโดยรอบพื้นที่โครงการฯ
- (3) จำนวนตัวอย่าง : 100 ตัวอย่าง
- (4) เครื่องมือที่ใช้ในการสำรวจความคิดเห็น : แบบสอบถามที่เป็นลักษณะคำถามปลายปิด และคำถามปลายเปิด

แสดงดังภาพผนวก ก โดยมีโครงสร้างของแบบสอบถามครอบคลุมประเด็นหลักๆ ดังนี้

- ข้อมูลทั่วไปของผู้ตอบแบบสอบถาม
- ข้อมูลด้านสภาพเศรษฐกิจของครัวเรือน
- ข้อมูลด้านสภาพอนามัย และสาธารณสุขของครัวเรือน
- การรับรู้ข้อมูลข่าวสารของโครงการฯ
- ความคิดเห็น และทัศนคติต่อการดำเนินการของโครงการฯ
- ความคิดเห็น ข้อเสนอแนะเพิ่มเติมโครงการฯ

- (5) การลงพื้นที่สำรวจความคิดเห็น : ระหว่างวันที่ 29-30 มกราคม พ.ศ. 2567 แสดงดังรูปที่ 4.1-2
- (6) การแปรผลข้อมูล และการวิเคราะห์ผลการสำรวจความคิดเห็น : ข้อมูลที่ได้จากการสัมภาษณ์จะถูกรวบรวมวิเคราะห์ และประมวลผลการศึกษา และนำเสนอในรูปแบบ SPSS เพื่อนำเสนอข้อมูลที่เชื่อมโยงประเด็นต่างๆ ที่ได้จากการสำรวจ ผลการสำรวจความคิดเห็น แสดงดังภาคผนวก ข



รูปที่ 4.1-1 ที่ตั้งโครงการปรับปรุงระบบแรงดันไฟฟ้าสายสีแดง ช่วงบางเขน-รังสิต รวมสถานีรถไฟ
บางเขน ของบริษัท ร.ฟ.ท. จำกัด



รูปที่ 4.1-2 การสำรวจความคิดเห็นของประชาชนโครงการปรับแนวสายและเปลี่ยนระบบส่งไฟฟ้าสายสีแดง ช่วงบางเขิน-
รังสิต รวมสถานีรถไฟบางเขิน ของบริษัท รฟท. จำกัด ระหว่างวันที่ 29-30 มกราคม พ.ศ. 2567



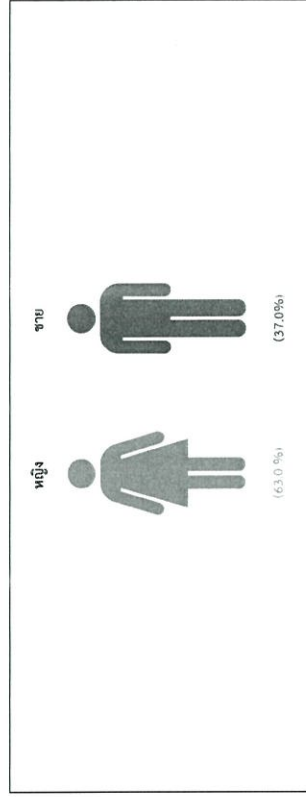
รูปที่ 4.1-2 การสำรวจความคิดเห็นของประชาชนโครงการปรับแนวสายและเปลี่ยนระบบส่งไฟฟ้าสายสีแดง ช่วงบางเขิน-
รังสิต รวมสถานีรถไฟบางเขิน ของบริษัท รฟท. จำกัด ระหว่างวันที่ 29-30 มกราคม พ.ศ. 2567
(ต่อ)

4.2 ผลการสำรวจความคิดเห็นของประชาชน

การสำรวจความคิดเห็นของประชาชน ทำโดยการสัมภาษณ์หัวหน้าครัวเรือน หรือตัวแทนครัวเรือน ที่อยู่ในแนวโครงการปรับปรุงระบบไฟฟ้าสายสีแดง ช่วงบางซื่อ-รังสิต รวมสถานีรถไฟฟ้าบางซื่อ ของบริษัท รถไฟฟ้า ร.ฟ.ท. จำกัด จำนวน 100 ตัวอย่าง สามารถอธิบายผลการสำรวจได้ ดังนี้

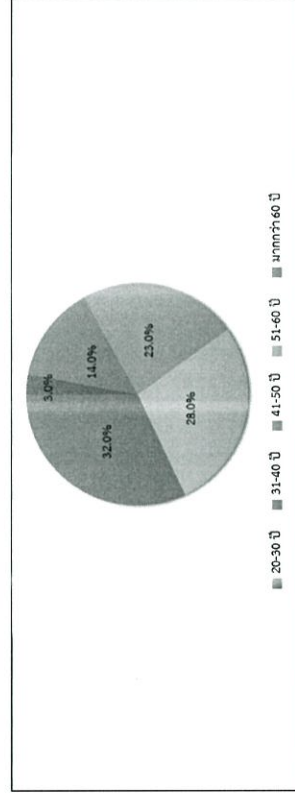
1) ข้อมูลทั่วไปของผู้ตอบแบบสอบถาม

ข้อมูลจากการสอบถามกลุ่มตัวอย่างในระดับประชาชน จำนวน 100 ตัวอย่าง พบว่า การสอบถามกลุ่มตัวอย่างเกี่ยวกับสถานภาพทางเพศของผู้ตอบแบบสอบถาม เป็นเพศหญิง คิดเป็นร้อยละ 63.0 และเพศชาย คิดเป็นร้อยละ 37.0 แสดงดังรูปที่ 4.2-1



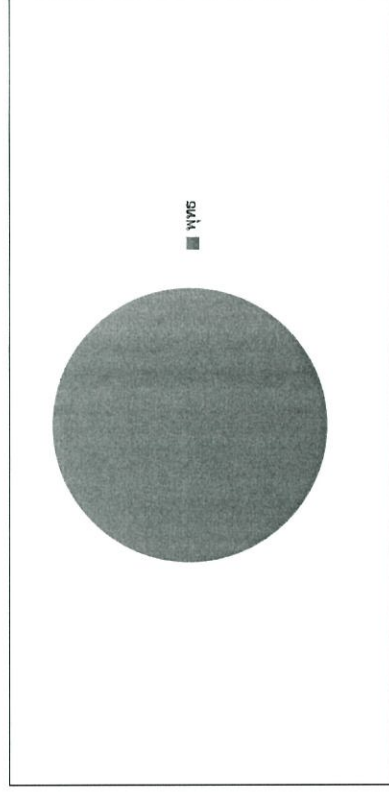
รูปที่ 4.2-1 สถานภาพทางเพศของผู้ตอบแบบสอบถาม

ผู้ตอบแบบสอบถามมีอายุมากกว่า 60 ปี มากที่สุด คิดเป็นร้อยละ 32.0 รองลงมา มีอายุอยู่ในช่วง 51-60 ปี คิดเป็นร้อยละ 28.0 มีอายุอยู่ในช่วง 41-50 ปี คิดเป็นร้อยละ 23.0 มีอายุอยู่ในช่วง 31-40 ปี คิดเป็นร้อยละ 14.0 และมีอายุอยู่ในช่วง 20-30 ปี คิดเป็นร้อยละ 3.0 ตามลำดับ แสดงดังรูปที่ 4.2-2



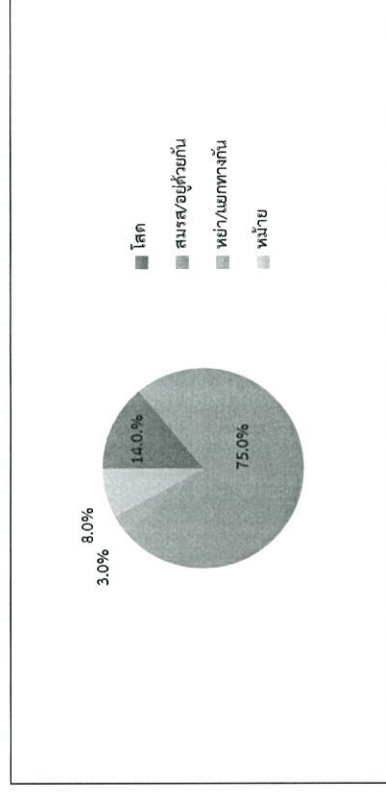
รูปที่ 4.2-2 อายุของผู้ตอบแบบสอบถาม

โดยผู้ตอบแบบสอบถามทั้งหมดนับถือศาสนาพุทธ แสดงดังรูปที่ 4.2-3



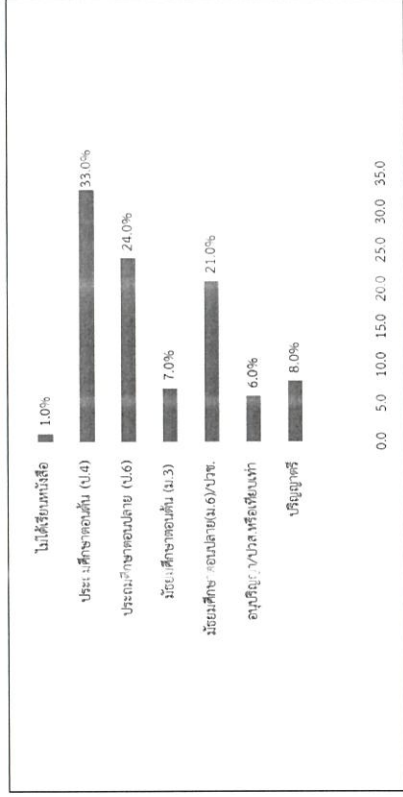
รูปที่ 4.2-3 การนับถือศาสนาของผู้ตอบแบบสอบถาม

ผู้ตอบแบบสอบถามโดยส่วนใหญ่ ระบุว่า มีสถานภาพสมรส/อยู่ด้วยกัน คิดเป็นร้อยละ 75.0 รองลงมา ระบุว่า มีสถานภาพโสด คิดเป็นร้อยละ 14.0 ระบุว่า สถานภาพหม้าย คิดเป็นร้อยละ 8.0 และหย่า/แยกทางกัน คิดเป็นร้อยละ 3.0 แสดงดังรูปที่ 4.2-4



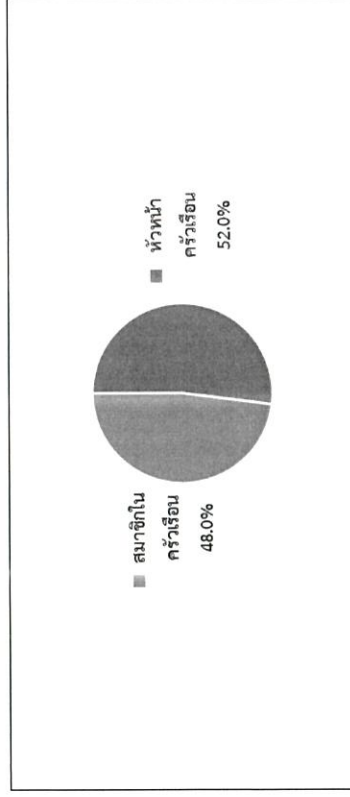
รูปที่ 4.2-4 สถานภาพสมรสของผู้ตอบแบบสอบถาม

ด้านการศึกษาของผู้ตอบแบบสอบถาม พบว่า สำเร็จการศึกษาในระดับประถมศึกษาตอนต้น (ป.4) มากที่สุด คิดเป็นร้อยละ 33.0 รองลงมาสำเร็จการศึกษาระดับประถมศึกษาตอนปลาย (ป.6) คิดเป็นร้อยละ 24.0 สำเร็จการศึกษาในระดับมัธยมศึกษาตอนปลาย (ม.6)/ปวช. คิดเป็นร้อยละ 21.0 สำเร็จการศึกษาในระดับปริญญาตรี คิดเป็นร้อยละ 8.0 สำเร็จการศึกษาในระดับมัธยมศึกษาตอนต้น (ม.3) คิดเป็นร้อยละ 7.0 สำเร็จการศึกษาในระดับปวส./อนุปริญญา คิดเป็นร้อยละ 6.0 และระบุว่า ไม่ได้เรียนหนังสือ คิดเป็นร้อยละ 1.0 ตามลำดับ แสดงดังรูปที่ 4.2-5



รูปที่ 4.2-5 ระดับการศึกษาสูงสุดของผู้ตอบแบบสอบถาม

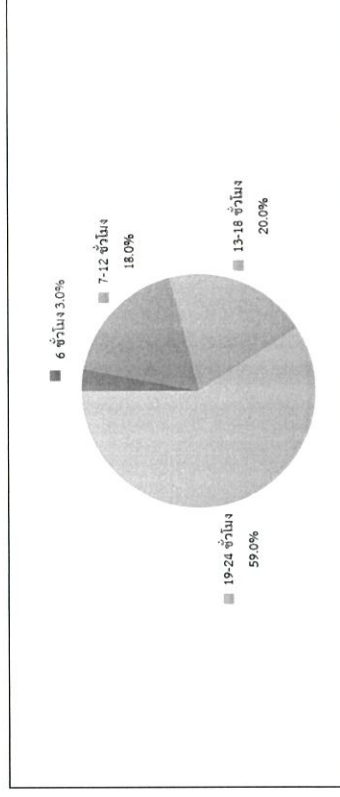
ผู้ตอบแบบสอบถามส่วนใหญ่มีสถานภาพเป็นหัวหน้าครัวเรือน คิดเป็นร้อยละ 52.0 รองลงมาไม่มีสถานภาพเป็นสมาชิกในครัวเรือน คิดเป็นร้อยละ 48.0 ได้แก่ คู่สมรส, บิดา/มารดา, บุตร และญาติ แสดงดังรูปที่ 4.2-6



รูปที่ 4.2-6 สถานภาพในครัวเรือนของผู้ตอบแบบสอบถาม

การตั้งถิ่นฐาน และภูมิลำเนาของผู้ตอบแบบสอบถาม พบว่า ส่วนใหญ่ จะพบว่า อยู่ในพื้นที่ตั้งแต่เกิด คิดเป็นร้อยละ 53.0 โดยมีบางส่วนที่ จะพบว่า ย้ายมาจากที่อื่น คิดเป็นร้อยละ 47.0 โดยย้ายมาจากภาคตะวันออกเฉียงเหนือมากที่สุด คิดเป็นร้อยละ 51.0 และส่วนใหญ่ย้ายเข้ามาอยู่ในพื้นที่มากกว่า 20 ปีขึ้นไป คิดเป็นร้อยละ 51.1 พบว่า ส่วนใหญ่ของผู้ตอบแบบสอบถามย้ายมาเพื่อประกอบอาชีพ คิดเป็นร้อยละ 89.4

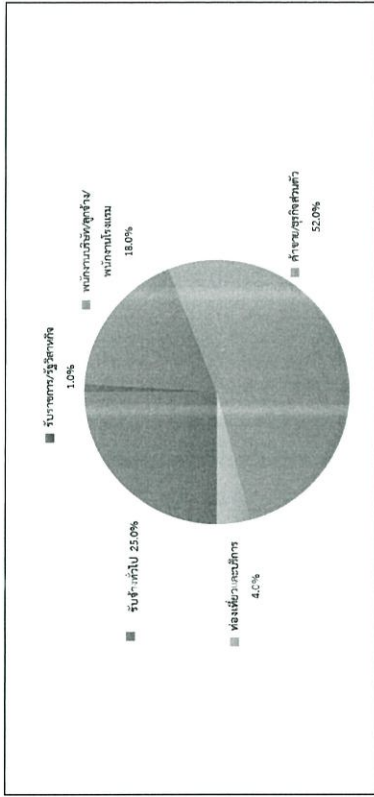
เมื่อสอบถามเกี่ยวกับระยะเวลาที่อยู่ใกล้กับบริเวณโครงการ พบว่า ผู้ตอบแบบสอบถาม จะพบว่า อยู่ใกล้กับบริเวณก่อสร้างโครงการ มากที่สุด เฉลี่ยวันละ 19-24 ชั่วโมง คิดเป็นร้อยละ 59.0 รองลงมาอยู่ใกล้กับบริเวณก่อสร้างโครงการ เฉลี่ยวันละ 13-18 ชั่วโมง คิดเป็นร้อยละ 20.0 และอยู่ใกล้กับบริเวณก่อสร้างโครงการ เฉลี่ยวันละ 7-12 ชั่วโมง คิดเป็นร้อยละ 18.0 และอยู่ใกล้กับบริเวณก่อสร้างโครงการ เฉลี่ยวันละ 6 ชั่วโมง คิดเป็น ร้อยละ 3.0 ตามลำดับ แสดงดังรูปที่ 4.2-7



รูปที่ 4.2-7 ระยะเวลาที่อยู่ใกล้กับบริเวณโครงการ

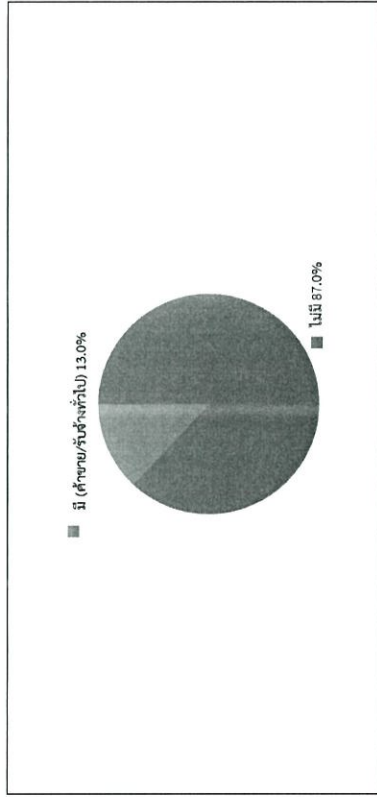
2) ข้อมูลด้านเศรษฐกิจ

จากการสอบถามข้อมูลจำนวนสมาชิกในครัวเรือน พบว่า ในครัวเรือนมีจำนวนสมาชิกเฉลี่ย 4 คน โดยมีจำนวนสมาชิกที่มีงานทำเฉลี่ย 3 คนต่อครัวเรือน และสมาชิกที่ไม่มีงานทำเฉลี่ย 1 คนต่อครัวเรือน ด้านอาชีพหลักของครัวเรือน ที่ตอบแบบสอบถาม พบว่า ส่วนใหญ่ประกอบอาชีพค้าขาย/ธุรกิจส่วนตัว คิดเป็นร้อยละ 52.0 รองลงมาประกอบอาชีพรับจ้างทั่วไป คิดเป็นร้อยละ 25.0 และประกอบอาชีพพนักงานบริษัท/ลูกจ้าง/พนักงานโรงแรม คิดเป็นร้อยละ 18.0 ตามลำดับ แสดงดังรูปที่ 4.2-8



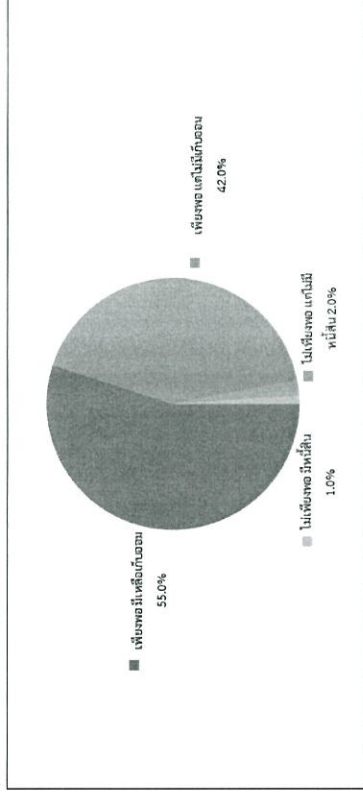
รูปที่ 4.2-8 อาชีพหลักของครัวเรือน

ด้านอาชีพเสริมของครัวเรือน พบว่า ครัวเรือนส่วนใหญ่ ระบุว่า ไม่มีการประกอบอาชีพเสริมแต่อย่างใด คิดเป็นร้อยละ 87.0 และครัวเรือนที่ ระบุว่า มีการประกอบอาชีพเสริม คิดเป็นร้อยละ 13.0 ซึ่งประกอบอาชีพรับจ้างทั่วไป และค้าขาย/ธุรกิจส่วนตัว เพื่อเป็นอาชีพเสริมสร้างรายได้ให้กับครัวเรือน แสดงดังรูปที่ 4.2-9



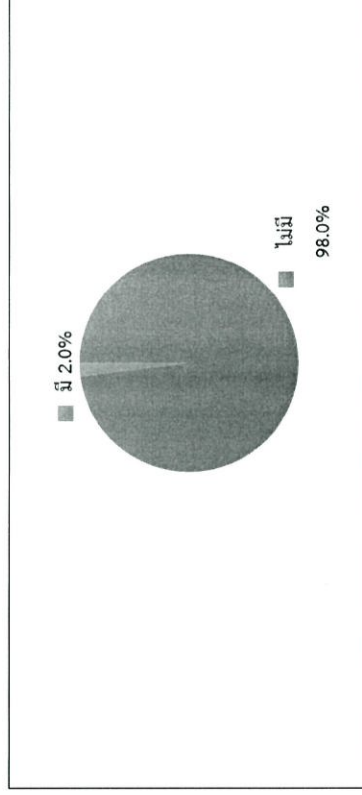
รูปที่ 4.2-9 อาชีพเสริมของครัวเรือน

เมื่อพิจารณาถึงความเพียงพอของรายได้ และรายจ่ายของครัวเรือน พบว่า ผู้ตอบแบบสอบถามส่วนใหญ่ ระบุว่า มีรายได้เพียงพอ แต่มีเก็บออม คิดเป็นร้อยละ 55.0 รองลงมา ระบุว่า มีรายได้เพียงพอ และไม่มีเก็บออม คิดเป็นร้อยละ 42.0 ในส่วนผู้ตอบแบบสอบถามที่รายได้ไม่เพียงพอ ระบุว่า มีรายได้ไม่เพียงพอ แต่ไม่มีหนี้สิน และ ระบุว่า รายได้ไม่เพียงพอ มีหนี้สินในสัดส่วนที่ใกล้เคียงกัน คิดเป็นร้อยละ 2.0 และคิดเป็นร้อยละ 1.0 ตามลำดับ แสดงดังรูปที่ 4.2-10



รูปที่ 4.2-10 ความเพียงพอรายได้อำนาจของครัวเรือน

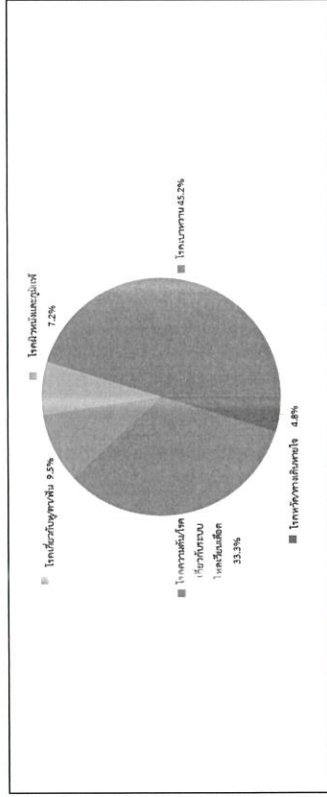
จากการสอบถามความคิดเห็นเกี่ยวกับสภาพเศรษฐกิจ และการประกอบอาชีพของครัวเรือน ผู้ตอบแบบสอบถามส่วนใหญ่ ระบุว่า ไม่มีปัญหาการประกอบอาชีพแต่อย่างใด คิดเป็นร้อยละ 98.0 รองลงมา ระบุว่า มีปัญหาการประกอบอาชีพ คิดเป็นร้อยละ 2.0 ได้แก่ ปัญหาเศรษฐกิจไม่ดี ตามลำดับ แสดงดังรูปที่ 4.2-11



รูปที่ 4.2-11 ปัญหาการประกอบอาชีพของครัวเรือน

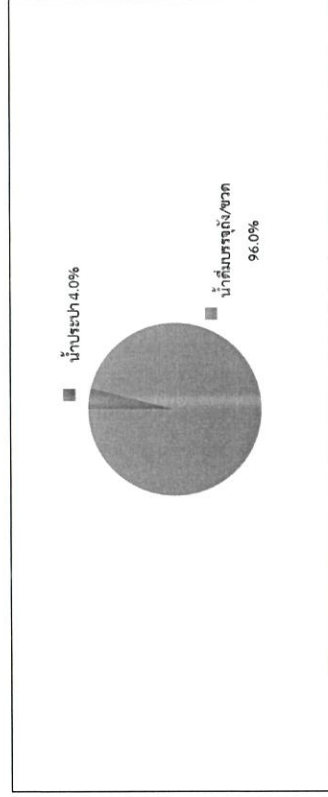
3) ข้อมูลด้านสุขภาพอนามัย และสาธารณูปโภค

ด้านภาวะความเจ็บป่วยของสมาชิกในครัวเรือน ผู้ตอบแบบสอบถามส่วนใหญ่ ระบุว่า สมาชิกในครัวเรือน ไม่มีโรคประจำตัว คิดเป็นร้อยละ 74.0 และ ระบุว่า มีโรคประจำตัว คิดเป็นร้อยละ 26.0 และภายในปีที่ผ่านมา ผู้ตอบแบบสอบถามส่วนใหญ่ ระบุว่า ไม่มีสมาชิกครัวเรือนเจ็บป่วย คิดเป็นร้อยละ 72.0 และ ระบุว่า มีสมาชิกในครัวเรือนเจ็บป่วย คิดเป็นร้อยละ 28.0 โดย 3 อันดับแรก เจ็บป่วยด้วยโรคเบาหวาน คิดเป็นร้อยละ 45.2 รองลงมาโรคความดัน/โรคเกี่ยวกับระบบไหลเวียนเลือด คิดเป็นร้อยละ 33.3 และโรคเกี่ยวกับหูด/ตา/ฟัน คิดเป็นร้อยละ 9.5 แสดงดังรูปที่ 4.2-12



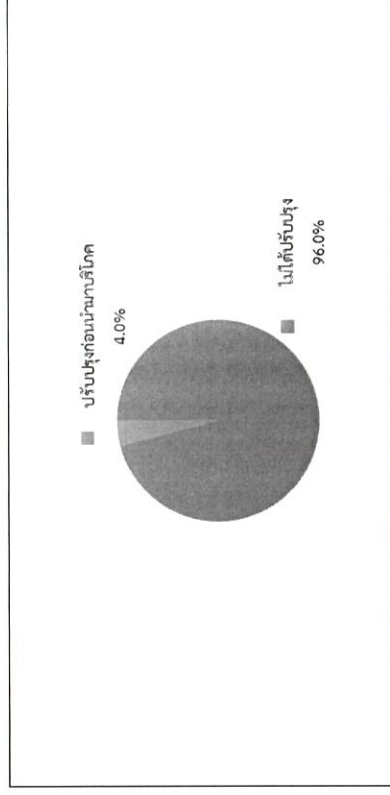
รูปที่ 4.2-12 ภาวะความเจ็บป่วยของสมาชิกในครัวเรือน

จากการสอบถามกลุ่มครัวเรือนในด้านแหล่งน้ำบริโภค พบว่า ครัวเรือนทั้งหมด ระบุว่า มีน้ำดื่มอย่างเพียงพอ โดยซื้อน้ำดื่มบรรจุถังหรือขวด คิดเป็นร้อยละ 96.0 รองลงมาซื้อน้ำประปา คิดเป็นร้อยละ 4.0 และทั้งหมด ระบุว่า ไม่มีปัญหาเรื่องน้ำดื่มแต่อย่างใด แสดงดังรูปที่ 4.2-13



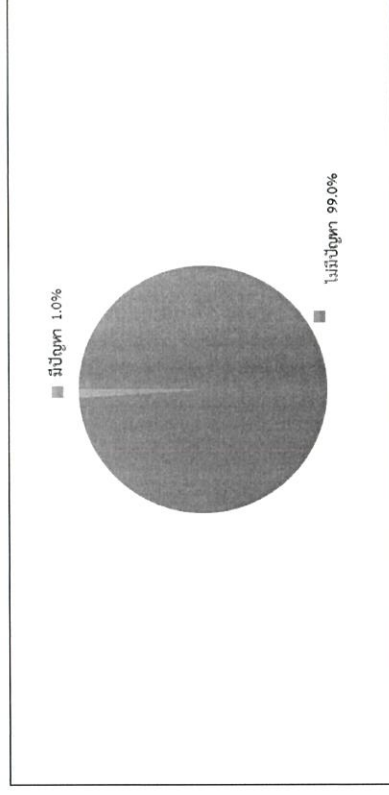
รูปที่ 4.2-13 แหล่งน้ำบริโภคของครัวเรือน

อย่างไรก็ตามผู้ตอบแบบสอบถามส่วนใหญ่ ระบุว่า ไม่ได้มีการแก้ไข หรือปรับปรุงคุณภาพน้ำก่อนนำไปบริโภค แต่อย่างใด คิดเป็นร้อยละ 96.0 รองลงมาได้มีการปรับปรุงคุณภาพน้ำโดยการกรอง คิดเป็นร้อยละ 4.0 แสดงดังรูปที่ 4.2-14



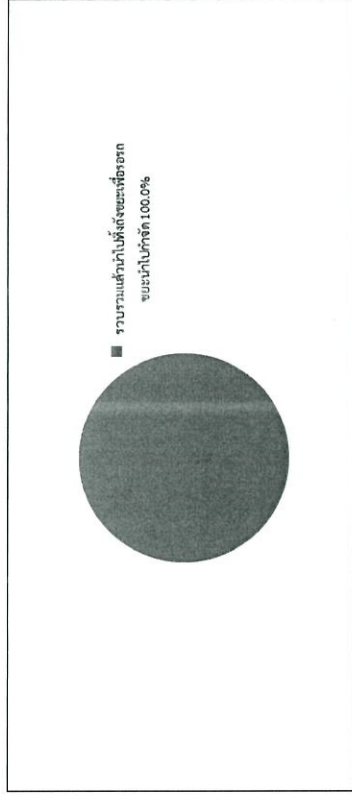
รูปที่ 4.2-14 การแก้ไข หรือปรับปรุงคุณภาพน้ำก่อนนำไปบริโภค

สำหรับน้ำใช้ในครัวเรือน พบว่า ครัวเรือนทั้งหมด ระบุว่า ใช้น้ำประปา และส่วนใหญ่ ระบุว่า ไม่มีปัญหาเรื่องน้ำใช้ แต่อย่างใด คิดเป็นร้อยละ 99.0 มีเพียง ร้อยละ 1.0 ระบุว่า มีปัญหาน้ำประปาขุ่น แสดงดังรูปที่ 4.2-15



รูปที่ 4.2-15 ปัญหาน้ำอุปโภคในครัวเรือน

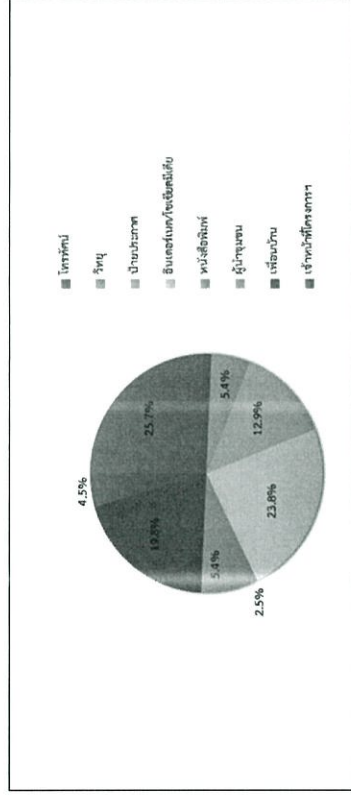
ในด้านการกำจัดขยะมูลฝอยผู้ตอบแบบสอบถามทั้งหมด ระบุว่า รวบรวมแล้วนำไปทิ้งถึงขยะเพื่อรอรถเก็บขยะ
นำไปกำจัด แสดงดังรูปที่ 4.2-16



รูปที่ 4.2-16 กำจัดขยะมูลฝอยจากครัวเรือน

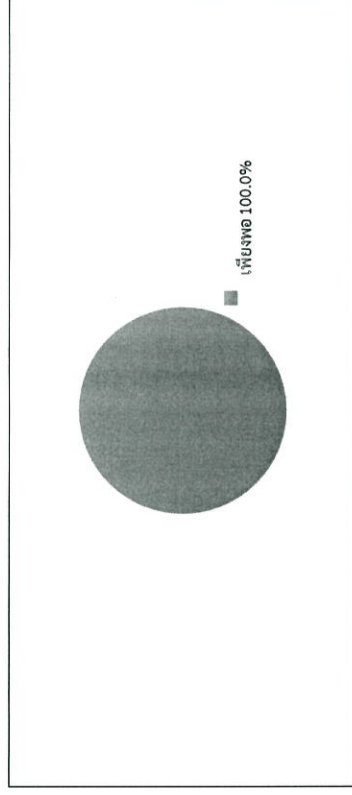
4) การรับรู้ข้อมูล/ข่าวสารของโครงการ

จากการสอบถามผู้ตอบแบบสอบถามส่วนใหญ่ ทราบ และรู้จักโครงการปรับแบบรายละเอียดระบบรถไฟฟ้าสายสีแดง
ช่วงบางซื่อ-รังสิต รวมสถานีรถไฟบางซื่อ ของบริษัท รถไฟฟ้า ร.ฟ.ท. จำกัด คิดเป็นร้อยละ 94.0 ซึ่งส่วนใหญ่ 3 อันดับแรก ทราบจาก
โทรทัศน์ คิดเป็นร้อยละ 25.7 รองลงมาทราบจากอินเทอร์เน็ต/โซเชียลมีเดีย คิดเป็นร้อยละ 23.8 ทราบจากเพื่อนบ้าน คิดเป็น
ร้อยละ 19.8 แสดงดังรูปที่ 4.2-17



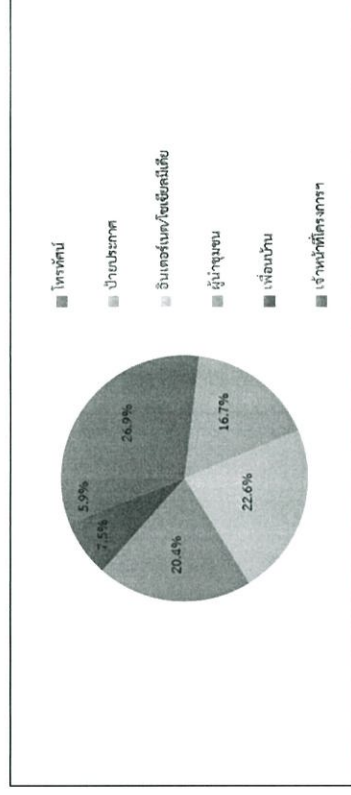
รูปที่ 4.2-17 การรับรู้ข้อมูลข่าวสารของโครงการ

เมื่อสอบถามถึงความเพียงพอของข้อมูลข่าวสารของโครงการ พบว่า ผู้ตอบแบบสอบถามทั้งหมด ระบุว่า
การประชาสัมพันธ์ข้อมูลข่าวสารของโครงการ มีความเพียงพอแล้ว แสดงดังรูปที่ 4.2-18



รูปที่ 4.2-18 ความเพียงพอของข้อมูลข่าวสารของโครงการ

ทั้งนี้ผู้ตอบแบบสอบถามทั้งหมดไม่ต้องการทราบข้อมูลข่าวสารของโครงการเพิ่มเติม ซึ่งผู้ตอบแบบสอบถาม
ส่วนใหญ่เห็นว่า รูปแบบการประชาสัมพันธ์ข้อมูลข่าวสารโครงการ ที่เหมาะสมและครอบคลุม 3 อันดับแรก ได้แก่ ควร
ประชาสัมพันธ์ข้อมูลผ่านโทรทัศน์ คิดเป็นร้อยละ 26.9 รองลงมาประชาสัมพันธ์ผ่านอินเทอร์เน็ต/โซเชียลมีเดีย คิดเป็น
ร้อยละ 22.6 และประชาสัมพันธ์ผ่านผู้ขายชุมชน คิดเป็นร้อยละ 20.4 ตามลำดับ แสดงดังรูปที่ 4.2-19



รูปที่ 4.2-19 ช่องทางการประชาสัมพันธ์ข้อมูลข่าวสารของโครงการ

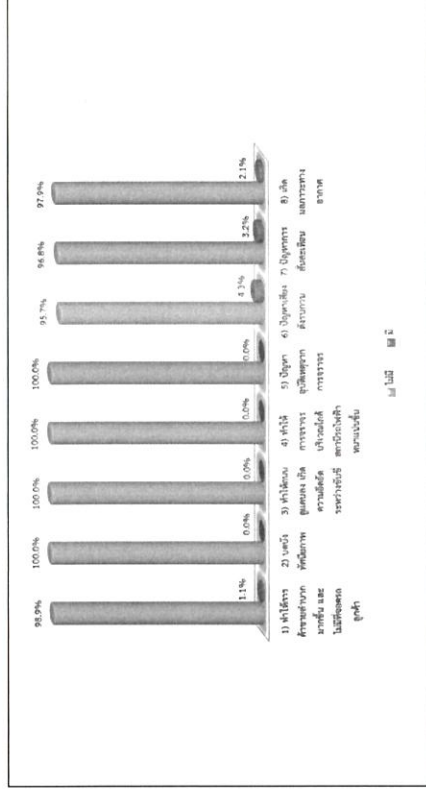
5) ความคิดเห็นและข้อคิดต่อการดำเนินการของโครงการ

จากการสำรวจความคิดเห็นของประชาชนที่อยู่โดยรอบโครงการปรับแบบรายละเอียดระบบไฟฟ้าสายสีแดง ช่วงบางซื่อ-รังสิต รวมสถานีรถไฟบางซื่อ ของบริษัท รฟท. จำกัด มีความคิดเห็นเกี่ยวกับผลกระทบที่ชุมชนได้รับจากการดำเนินงานของโครงการฯ 3 อันดับแรก ได้แก่ ปัญหาเสียงดังรบกวน คิดเป็นร้อยละ 4.3 โดยส่วนใหญ่ได้รับผลในระดับปานกลาง คิดเป็นร้อยละ 75.0 รองลงมาคือ ปัญหาการสั่นสะเทือน คิดเป็นร้อยละ 3.2 โดยส่วนใหญ่ได้รับผลในระดับปานกลาง คิดเป็นร้อยละ 66.7 และผลกระทบทำให้เกิดลมภาวะทางอากาศ คิดเป็นร้อยละ 2.1 โดยส่วนใหญ่ได้รับผลในระดับน้อย และระดับปานกลางในสัดส่วนที่เท่ากัน คิดเป็นร้อยละ 50.0 ทั้งนี้ผลกระทบอื่นๆ ที่เกิดขึ้นจากการดำเนินงานของโครงการฯ มีรายละเอียดแสดงดังตารางที่ 4.2-1

ตารางที่ 4.2-1 ผลกระทบสิ่งแวดล้อมที่ชุมชนได้รับจากการดำเนินงานของโครงการ

ประเภทของผลกระทบจากการดำเนินงานของโครงการ	ไม่มี (ร้อยละ)	มี (ร้อยละ)	ระดับผลกระทบ (ร้อยละ)			
			น้อยที่สุด	น้อย	ปานกลาง	มากที่สุด
1) ทำให้การตัดขายล้าช้ามากขึ้น และไม่มีที่จอดรถลูกค้า	98.9	1.1	0.0	0.0	100.0	0.0
2) บดบังทัศนียภาพ	100.0	0.0	0.0	0.0	100.0	0.0
3) ทำให้ถนนดูแคบลง เกิดความแออัดระหว่างขับขี่	100.0	0.0	0.0	0.0	100.0	0.0
4) ทำให้การจราจรบริเวณใกล้สถานีรถไฟฟ้านานมากขึ้น	100.0	0.0	0.0	0.0	100.0	0.0
5) ปัญหาอุบัติเหตุจากการจราจร	100.0	0.0	0.0	0.0	100.0	0.0
6) ปัญหาเสียงดังรบกวน	95.7	4.3	25.0	0.0	75.0	0.0
7) ปัญหาการสั่นสะเทือน	96.8	3.2	0.0	33.3	66.7	0.0
8) เกิดลมภาวะทางอากาศ	97.9	2.1	0.0	50.0	50.0	0.0

ที่มา : บริษัท เอสซีเอส (ประเทศไทย) จำกัด, มกราคม 2567



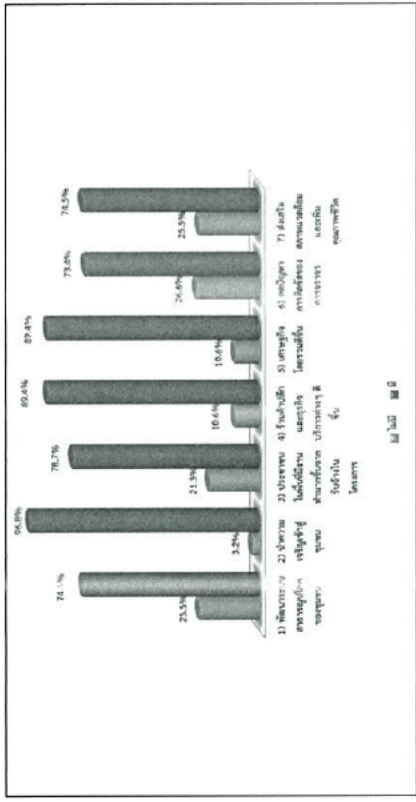
รูปที่ 4.2-20 ความคิดเห็นของประชาชนต่อผลกระทบสิ่งแวดล้อมที่ชุมชนได้รับจากการดำเนินงานของโครงการ

จากการสำรวจความคิดเห็นของประชาชนที่อยู่โดยรอบโครงการปรับแบบรายละเอียดระบบไฟฟ้าสายสีแดง ช่วงบางซื่อ-รังสิต รวมสถานีรถไฟบางซื่อ ของบริษัท รฟท. จำกัด มีความคิดเห็นเกี่ยวกับผลกระทบที่ชุมชนได้รับจากการดำเนินงานของโครงการฯ 3 อันดับแรก พบว่า โครงการฯ นำความเจริญเข้าสู่ชุมชนมากที่สุดคิดเป็นร้อยละ 96.8 โดยได้รับผลประโยชน์ในระดับปานกลาง คิดเป็นร้อยละ 52.7 รองลงมาการดำเนินโครงการฯ ทำให้การตัดขายของร้านค้าปลีก และธุรกิจบริการต่างๆ ดีขึ้น และเศรษฐกิจโดยรวมดีขึ้นในสัดส่วนที่เท่ากัน คิดเป็นร้อยละ 89.4 โดยได้รับผลประโยชน์ในระดับปานกลาง และระดับน้อย คิดเป็นร้อยละ 46.4 และ 50.0 ตามลำดับ และโครงการฯ ทำให้ประชาชนในพื้นที่มีงานทำมากขึ้นจากการคิดเป็นร้อยละ 78.7 โดยได้รับผลประโยชน์ในระดับปานกลาง คิดเป็นร้อยละ 55.4 ทั้งนี้ผลประโยชน์ด้านอื่นๆ ที่เกิดขึ้นจากการดำเนินงานของโครงการฯ มีรายละเอียดแสดงดังตารางที่ 4.2-2

ตารางที่ 4.2-2 ผลประโยชน์ที่ชุมชนได้รับจากการดำเนินงานของโครงการ

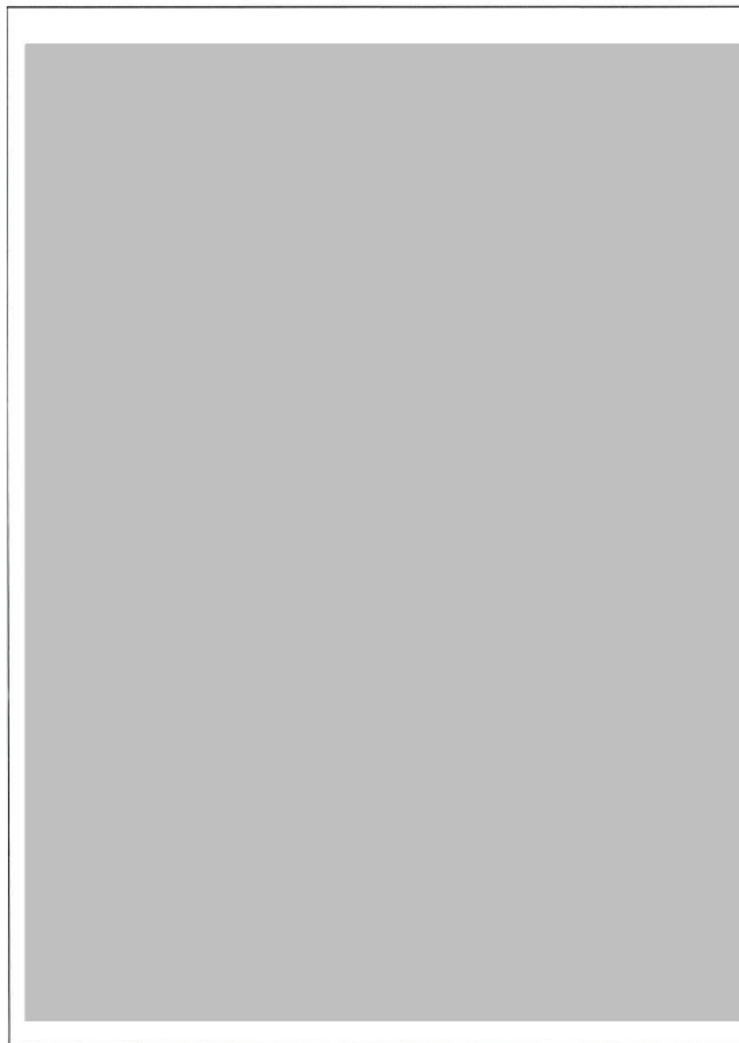
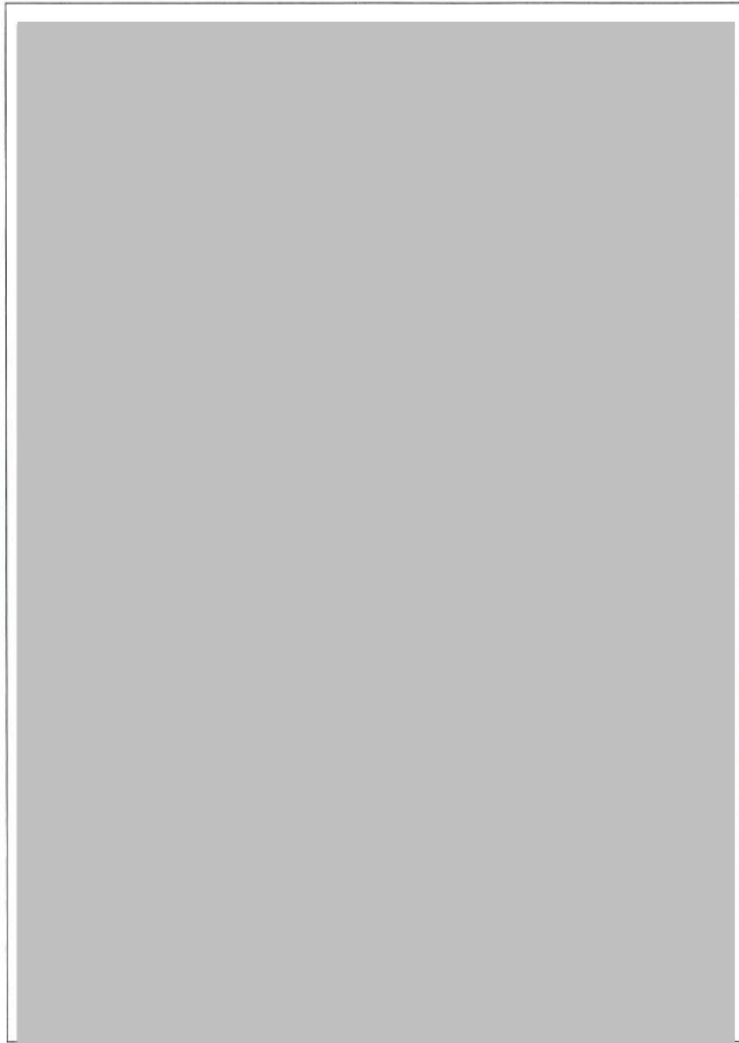
ประเภทของผลประโยชน์	ไม่มี (ร้อยละ)	มี (ร้อยละ)	ระดับผลประโยชน์ (ร้อยละ)			
			น้อย ที่สุด	น้อย กลาง	มาก	มาก ที่สุด
1) มีการพัฒนาระบบสาธารณูปโภคของชุมชนดีขึ้น	25.5	74.5	1.4	7.1	45.7	42.9
2) มีความเจริญแก่ชุมชน	3.2	96.8	0.0	9.9	52.7	25.3
3) ทำให้ประชาชนในพื้นที่มีงานทำมากขึ้นจากการ รับจ้างในโครงการ	21.3	78.7	2.7	37.8	55.4	4.1
4) ทำให้การค้าขายของร้านค้าปลีก และธุรกิจบริการ ต่างๆ ดีขึ้น	10.6	89.4	7.1	45.2	46.4	1.3
5) เศรษฐกิจโดยรวมดีขึ้น	10.6	89.4	14.3	50.0	32.1	3.6
6) ลดปัญหาการติดขัดของการจราจรภายใน กรุงเทพมหานคร	26.6	73.4	0.0	27.5	33.3	32.0
7) ช่วยส่งเสริมให้สภาพแวดล้อมเมืองดีขึ้น และ เห็นคุณภาพชีวิตที่ปลอดภัยมากขึ้น	25.5	74.5	0.0	8.6	44.3	47.1

ที่มา : บริษัท เอสซีเอส (ประเทศไทย) จำกัด, มกราคม 2567



ความคิดเห็นข้อเสนอแนะเพิ่มเติมจากแบบสอบถาม

- ผู้ตอบแบบสอบถามทั้งหมด ไม่มีข้อเสนอแนะต่อการดำเนินงานของโครงการ แต่อย่างใด



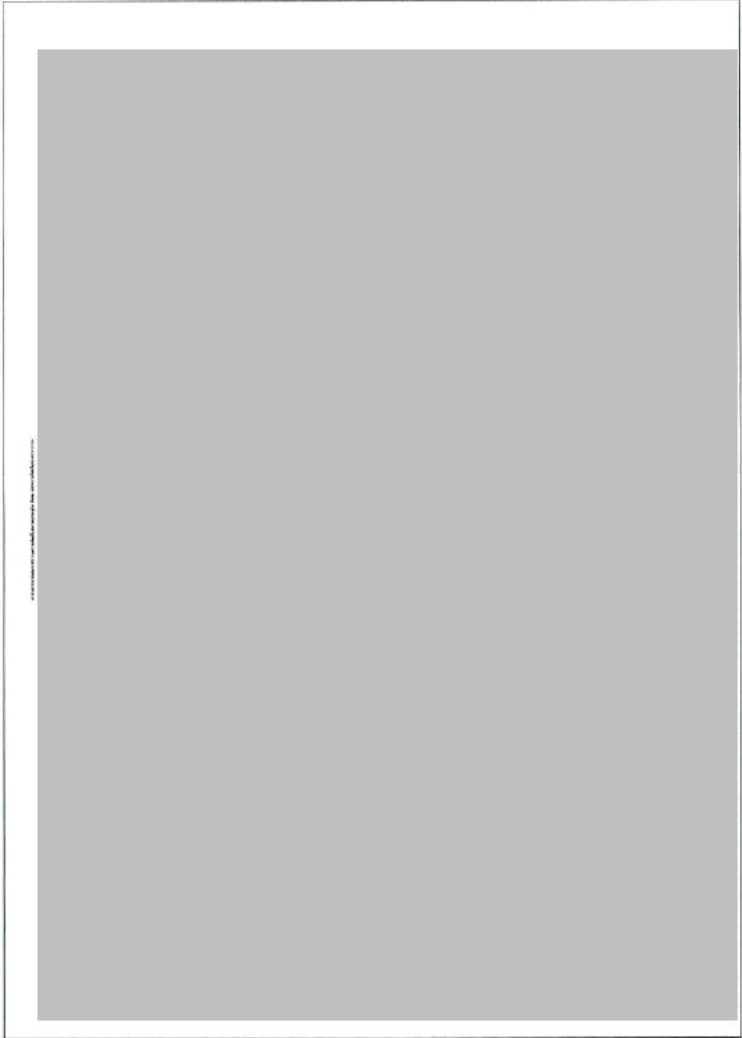


Image redacted for privacy reasons.

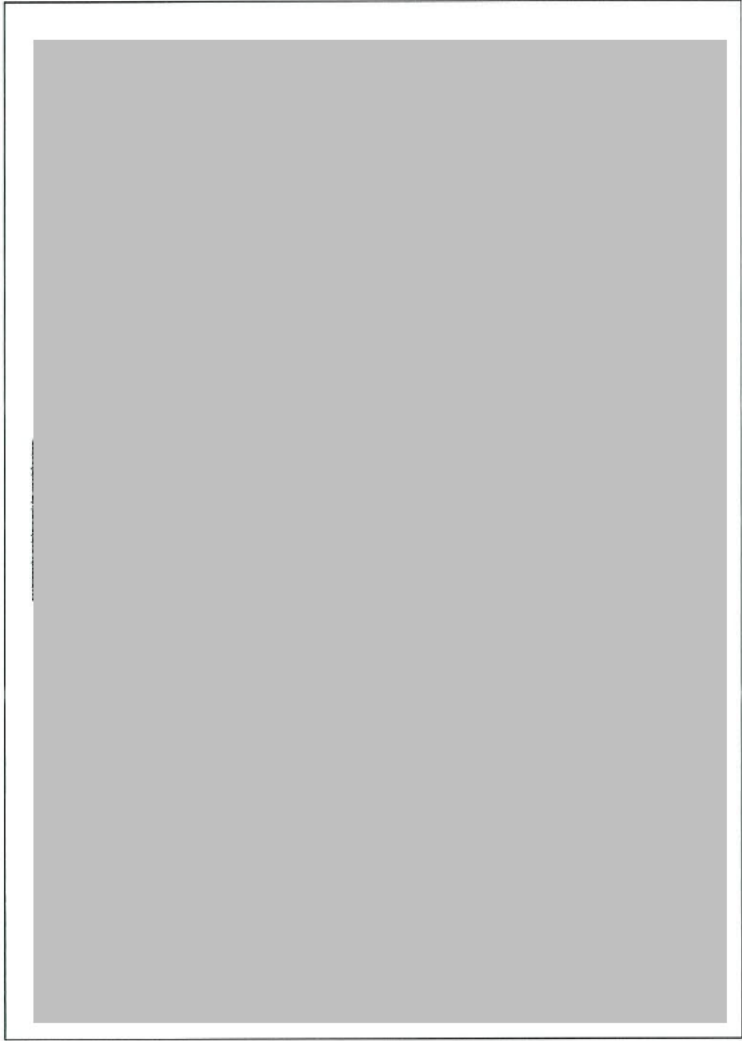


Image redacted for privacy reasons.

ชุดที่.....ผู้สัมภาษณ์.....ปี
วันที่.....เดือน.....

แบบสอบถามความคิดเห็นประชาชน

สำหรับการศึกษาความตระหนักรู้ป้องกันและแก้ไขปัญหาสิ่งแวดล้อม และติดตามตรวจสอบผลกระทบสิ่งแวดล้อม
โครงการปรับแบบรายละเอียดระบบโรงไฟฟ้าสายสีแดง ช่วงบางซื่อ-รังสิต รวมสถานีรถไฟฟ้าบางซื่อ ของบริษัท รถไฟฟ้า ร.ฟ.ท. จำกัด
ประจำปี พ.ศ. 2566

ชื่อผู้ให้ข้อมูล.....หมายเลขโทรศัพท์.....
บ้านเลขที่.....หมู่ที่.....หมู่บ้าน.....ตำบล.....
อำเภอ.....จังหวัด.....

[illegible]

ทั้งนี้ เพื่อผลการศึกษาสอดคล้องกับสภาพเป็นจริงและความคิดเห็นของประชาชนมากที่สุด จึงขอความร่วมมือจากท่านในการตอบแบบสำรวจความคิดเห็น เพื่อเป็นประโยชน์ในการพัฒนาโครงการ ต่อไป และขอขอบคุณอย่างยิ่งมา ณ ที่นี้

คำชี้แจง

1. แบบสอบถามด้านทัศนคติของครูผู้สอน ประกอบด้วย 6 ส่วน ได้แก่ ส่วนที่ 1 ข้อถ้อยคำของครูผู้สอนและสอบถาม, ส่วนที่ 2 ข้อถ้อยคำของครูผู้สอนเกี่ยวกับโรงเรียน, ส่วนที่ 3 ข้อถ้อยคำของครูผู้สอนเกี่ยวกับโรงเรียน, ส่วนที่ 4 ข้อถ้อยคำของครูผู้สอนเกี่ยวกับโรงเรียน, ส่วนที่ 5 ข้อถ้อยคำของครูผู้สอนเกี่ยวกับโรงเรียน, และส่วนที่ 6 ข้อถ้อยคำของครูผู้สอนเกี่ยวกับโรงเรียน
2. แบบสอบถามด้านทัศนคติของนักเรียน ประกอบด้วย 6 ส่วน ได้แก่ ส่วนที่ 1 ข้อถ้อยคำของนักเรียนเกี่ยวกับโรงเรียน, ส่วนที่ 2 ข้อถ้อยคำของนักเรียนเกี่ยวกับโรงเรียน, ส่วนที่ 3 ข้อถ้อยคำของนักเรียนเกี่ยวกับโรงเรียน, ส่วนที่ 4 ข้อถ้อยคำของนักเรียนเกี่ยวกับโรงเรียน, ส่วนที่ 5 ข้อถ้อยคำของนักเรียนเกี่ยวกับโรงเรียน, และส่วนที่ 6 ข้อถ้อยคำของนักเรียนเกี่ยวกับโรงเรียน

ส่วนที่ 1 ข้อมูลทั่วไปของผู้ตอบแบบสอบถาม

1.1 ข้อมูลทั่วไปของผู้ตอบแบบสอบถาม

1. เพศ ☐ 1) ชาย ☐ 2) หญิง
2. อายุ
 - ☐ 1) 20-30 ปี ☐ 2) 31-40 ปี ☐ 3) 41-50 ปี
 - ☐ 4) 51-60 ปี ☐ 5) มากกว่า 60 ปี
3. ศาสนา ☐ 1) พุทธ ☐ 2) คริสต์ ☐ 3) อิสลาม ☐ 4) อื่นๆ (ระบุ).....
4. สถานภาพ
 - ☐ 1) โสด ☐ 2) สมรส
 - ☐ 3) หย่า/แยกทาง ☐ 4) หม้าย
5. ระดับการศึกษาสูงสุดของผู้ตอบแบบสอบถาม
 - ☐ 1) ไม่ได้รับหนังสือ
 - ☐ 2) ประถมศึกษาตอนต้น (ป.4)
 - ☐ 3) ประถมศึกษาตอนปลาย (ป.6)
 - ☐ 4) มัธยมศึกษาตอนต้น (ม.3)
 - ☐ 5) มัธยมศึกษาตอนปลาย (ม.6)/ปวช. หรือเทียบเท่า
 - ☐ 6) อนุปริญญา/ป.ส. หรือเทียบเท่า
 - ☐ 7) ปริญญาตรี
 - ☐ 8) สูงกว่าปริญญาตรี

1.2 สถานภาพในครัวเรือนของผู้ตอบแบบสอบถาม

- ☐ 1) เป็นหัวหน้าครัวเรือน/เจ้าบ้าน
- ☐ 2) เป็นสมาชิกในครัวเรือน
 - ☐ 2.1) คู่สมรส ☐ 2.2) บิดา/มารดา ☐ 2.3) บุตร
 - ☐ 2.4) ลูกพี่ ☐ 2.5) อื่นๆ

1.3 ภูมิลำเนาและการย้ายถิ่น (ที่อยู่ตามทะเบียนราษฎร)

- 1.3.1 ภูมิลำเนาเดิม ☐ 1) เป็นคนในพื้นที่ (ข้ามไปตอบส่วนที่ 1.3.5)
- 1.3.2 ย้ายมาจาก
 - ☐ 1) ภาคเหนือ ☐ 2) ภาคกลาง ☐ 3) ภาคตะวันออกเฉียงเหนือ
 - ☐ 4) ภาคใต้ ☐ 5) ภาคตะวันออก
- 1.3.3 ระยะเวลาคืออยู่ในพื้นที่
 - ☐ 1) น้อยกว่า 1 ปี ☐ 2) ระหว่าง 1-5 ปี ☐ 3) ระหว่าง 6-10 ปี
 - ☐ 4) ระหว่าง 11-15 ปี ☐ 5) ระหว่าง 16-20 ปี ☐ 6) มากกว่า 20 ปี
- 1.3.4 สาเหตุของการย้าย
 - ☐ 1) เพื่อประกอบอาชีพ ☐ 2) สัมรสกับคนในพื้นที่
 - ☐ 3) ย้ายตามครอบครัว/ญาติ/พี่น้อง ☐ 4) เพื่อการศึกษา
 - ☐ 5) อื่นๆ (โปรดระบุ).....
- 1.3.5 ระยะเวลาที่แต่ละวันทำงานหรือประกอบกิจการอยู่ใกล้บริเวณโครงการ
 - ☐ 1) 6 ชั่วโมง ☐ 2) 7-12 ชั่วโมง ☐ 3) 13-18 ชั่วโมง ☐ 4) 19-24 ชั่วโมง

ส่วนที่ 2 ข้อมูลด้านสภาพเศรษฐกิจของครัวเรือน

2.1 จำนวนสมาชิกทั้งหมดในครัวเรือน คน

- 1) ผู้ที่มีงานทำจำนวน.....คน
- 2) ผู้ที่ไม่มีงานทำจำนวน.....คน

2.2 อาชีพหลักของครัวเรือนปัจจุบัน (เลือกเพียงข้อเดียว)

- ☐ 1) รับราชการ/รัฐวิสาหกิจ ☐ 2) พนักงานบริษัท/ลูกจ้าง/พนักงานโรงแรม
- ☐ 3) ธุรกิจสิ่งทอหรือสิ่งพิมพ์ ☐ 4) ค้าขาย/ธุรกิจส่วนตัว (ระบุ).....
- ☐ 5) ห้างค้าปลีกและบริการ ☐ 6) รับจ้างทั่วไป
- ☐ 7) เกษตรกรรม/เลี้ยงสัตว์ ☐ 8) ประมง/เพาะเลี้ยงสัตว์น้ำ
- ☐ 9) อื่นๆ (ระบุ).....

หมายเหตุ : อาชีพที่สร้างรายได้มากที่สุดถือเป็นอาชีพหลัก

2.3 อาชีพรอง/อาชีพเสริมของท่าน (ตอบได้มากกว่า 1 อาชีพ)

- ☐ 1) ไม่มี
- ☐ 2) มี โปรดระบุ
 - ☐ 1) พนักงานบริษัท/ลูกจ้าง/พนักงานโรงแรม ☐ 2) ธุรกิจสิ่งทอหรือสิ่งพิมพ์
 - ☐ 3) ค้าขาย/ธุรกิจส่วนตัว (ระบุ)..... ☐ 4) ห้างค้าปลีกและบริการ
 - ☐ 5) รับจ้างทั่วไป ☐ 6) เกษตรกรรม/เลี้ยงสัตว์
 - ☐ 7) ประมง/เพาะเลี้ยงสัตว์น้ำ ☐ 8) อื่นๆ (ระบุ).....

2.4 ครัวเรือนของท่านมีรายได้เพียงพอต่อรายจ่ายหรือไม่ อย่างไร

- ☐ 1) เพียงพอ มีเหลือเก็บออม ☐ 2) เพียงพอ แต่ไม่มีเก็บออม
- ☐ 3) ไม่เพียงพอ แต่ไม่มีหนี้สิน ☐ 4) ไม่เพียงพอ มีหนี้สิน

2.5 ครัวเรือนของท่านประสบปัญหาการประกอบอาชีพหรือไม่ อย่างไร

- ☐ 1) ไม่ประสบปัญหา
- ☐ 2) ประสบปัญหา ระบุสภาพปัญหาและสาเหตุ

ส่วนที่ 3 ข้อมูลด้านสุขภาพอนามัยและสถานะสุขภาพของครัวเรือน

- 3.1 สมาชิกในครัวเรือนของท่านมีโรคประจำตัว หรือไม่
 - ☐ 1) ไม่มี ☐ 2) มี (ระบุ)
- 3.2 สมาชิกในครัวเรือนของท่านเคยมีโรคเจ็บป่วย หรือไม่
 - ☐ 1) ไม่เคย (ข้ามไปตอบข้อ 3.4) ☐ 2) เคย
- 3.3 หากเคย โรคที่เจ็บป่วย หรืออาการที่พบบ่อย มีโรคได้บ้าง (ตอบได้มากกว่า 1 ข้อ)
 - ☐ 1) โรคหัวใจ/ทางเดินหายใจ ☐ 2) โรคเกี่ยวกับระบบทางเดินอาหาร
 - ☐ 3) โรคเกี่ยวกับระบบกล้ามเนื้อและกระดูก ☐ 4) โรคความดัน/โรคเกี่ยวกับระบบไหลเวียนเลือด
 - ☐ 5) โรคเกี่ยวกับหู/ตา/ฟัน ☐ 6) โรคผิวหนังและภูมิแพ้
 - ☐ 7) โรคเบาหวาน ☐ 8) โรคกระดูก
 - ☐ 9) โรคระบบประสาท ☐ 10) โรคไต
 - ☐ 11) โรคที่เกิดจากอุบัติเหตุ ☐ 12) อื่นๆ ระบุ
- 3.4 แหล่งน้ำบริโภค (น้ำดื่ม) ในครัวเรือน
 - 3.4.1 ครัวเรือนของท่านใช้น้ำบริโภค (น้ำดื่ม) จากแหล่งใด**
 - ☐ 1) น้ำประปา ☐ 2) น้ำฝน ☐ 3) น้ำในแม่น้ำ
 - ☐ 4) น้ำในลำคลอง ☐ 5) น้ำบ่อบาดาล ☐ 6) น้ำดื่มบรรจุขวด
 - ☐ 7) อื่นๆ

3.4.2 ท่านได้ปรับปรุงคุณภาพหน้าบริษัท (น้ำดื่ม) ก่อนนำมาบริโภคหรือไม่

- ☐ 1) ไม่ได้ปรับปรุง
☐ 2) ปรับปรุงก่อนนำมาบริโภค ได้แก่
☐ (1) ต้ม ☐ (2) กรอง ☐ (3) อื่นๆ.....

3.4.3 ปริมาณน้ำบริโภค (น้ำดื่ม) เพียงพอหรือไม่

- ☐ 1) เพียงพอ ☐ 2) ไม่เพียงพอ เพราะ.....

3.4.4 ครึ่งเรือนของท่านประสบปัญหาเกี่ยวกับน้ำบริโภค (น้ำดื่ม) หรือไม่ อย่างไร

- ☐ 1) ไม่มีปัญหา
☐ 2) มีปัญหา ได้แก่
☐ (1) น้ำมีตะกอน/ขุ่น ☐ (2) น้ำกร่อย
☐ (3) น้ำมีกลิ่น ☐ (4) อื่นๆ ระบุ.....

3.5 แหล่งน้ำอุปโภค (น้ำสำหรับซักล้าง น้ำใช้) ในครัวเรือน

3.5.1 ครัวเรือนของท่านใช้น้ำอุปโภค (น้ำสำหรับซักล้าง น้ำใช้) จากแหล่งใด

- ☐ 1) น้ำประปา ☐ 2) น้ำบ่อ ☐ 3) น้ำฝน
☐ 4) น้ำในแม่น้ำ ☐ 5) น้ำในลำคลอง ☐ 6) น้ำบาดาล
☐ 7) อื่นๆ.....

3.5.2 ครัวเรือนของท่านประสบปัญหาหน้าอุปโภค (น้ำใช้) หรือไม่ อย่างไร

- ☐ 1) ไม่มีปัญหา ☐ 2) มีปัญหา ได้แก่.....
☐ 1) ได้ส่งขยะรกรกเก็บขยะมาเก็บ ☐ 2) ผังเลนภายในบริเวณบ้าน
☐ 3) ผา ภายในบริเวณบ้าน ☐ 4) อื่นๆ ระบุ.....

3.6 ท่านมีวิธีการจัดการขยะมูลฝอยของครัวเรือนอย่างไร

- ☐ 1) ได้ส่งขยะรกรกเก็บขยะมาเก็บ ☐ 2) ผังเลนภายในบริเวณบ้าน
☐ 3) ผา ภายในบริเวณบ้าน ☐ 4) อื่นๆ ระบุ.....

ส่วนที่ 4 การรับรู้ข้อมูลข่าวสารของโครงการ

4.1 ท่านทราบ/รู้จักโครงการปรับแบบระบบรถไฟฟ้าสายสีแดง ช่วงบางซื่อ-รังสิต รวมสถานีรถไฟบางซื่อของบริษัท รถไฟฟ้า ร.ฟ.ท. จำกัด หรือไม่

- ☐ 1) ไม่ทราบ (ข้ามไปตอบส่วนที่ 6)
☐ 2) ทราบ โดยทราบจาก (ตอบได้มากกว่า 1 ข้อ)
☐ (1) โทรทัศน์ ☐ (2) วิทยุ ☐ (3) ป้ายประกาศ
☐ (4) อินเทอร์เน็ต/โซเชียลมีเดีย ☐ (5) หนังสือพิมพ์ ☐ (6) ผู้มาชุมชน
☐ (7) เพื่อนบ้าน ☐ (8) เจ้าหน้าที่ของโครงการ ☐ (9) หน่วยงานราชการ
☐ (10) อื่นๆ.....

4.2 ท่านคิดว่าการประชาสัมพันธ์ข้อมูลข่าวสารโครงการ ที่เหมาะสมและครอบคลุมควรเป็นลักษณะใด (ตอบได้มากกว่า 1 ข้อ)

- ☐ (1) โทรทัศน์ ☐ (2) วิทยุ ☐ (3) ป้ายประกาศ
☐ (4) อินเทอร์เน็ต/โซเชียลมีเดีย ☐ (5) หนังสือพิมพ์ ☐ (6) ผู้มาชุมชน
☐ (7) เพื่อนบ้าน ☐ (8) เจ้าหน้าที่ของโครงการ ☐ (9) หน่วยงานราชการ
☐ (10) อื่นๆ.....

4.3 ท่านคิดว่าการเผยแพร่ข้อมูลข่าวสารของโครงการ มีความเพียงพอหรือไม่ อย่างไร

- ☐ 1) เพียงพอ ☐ 2) ไม่เพียงพอ เนื่องจาก.....

4.4 ท่านต้องการทราบข้อมูลข่าวสารของโครงการ ในด้านใดบ้าง

- ☐ 1) ไม่ต้องการทราบ
☐ 2) ต้องการทราบ โปรดระบุ.....

ส่วนที่ 5 ความคิดเห็นและทัศนคติต่อการดำเนินการของโครงการ

5.1 ในรอบ 1 ปีที่ผ่านมา ท่านคิดว่าโครงการ ส่งผลกระทบต่อไม่หรือใน ระดับใด

ผลกระทบ	ไม่มี	ระดับผลกระทบ				
		มี	น้อยที่สุด	น้อย	ปานกลาง	มากที่สุด
1. ทำให้การค้าขายลำบากมากขึ้น และไม่มีที่จอดรถลูกค้า						
2. บดบังทัศนียภาพ						
3. ทำให้ถนนแคบลงเกิดความแออัดระหว่างขบวน						
4. ทำให้การจราจรบริเวณใกล้สถานีรถไฟฟ้านั้นเพิ่มขึ้น						
5. ปัญหาอุบัติเหตุจากการจราจร						
6. ปัญหาล้างถังรับกวน						
7. ปัญหาการล้นขยะเพื่อน						
8. เกิดมลภาวะทางอากาศ						

5.2 ในรอบ 1 ปีที่ผ่านมา ท่านคิดว่าโครงการ ส่งผลกระทบหรือไม่ ในระดับใด

ผลดี	ไม่มี	มี	ระดับผลดี			
			น้อยที่สุด	น้อย	ปานกลาง	มากที่สุด
1. มีการพัฒนาระบบสารสนเทศรูปแบบของชุมชนดีขึ้น						
2. นำความเจริญเข้าสู่ชุมชน						
3. ทำให้ประชาชนในพื้นที่ที่มีงานทำมากขึ้นจากการรับจ้างในโครงการ						
4. ทำให้การค้าขายของร้านค้าปลีกและธุรกิจบริการต่างๆ ดีขึ้น						
5. เศรษฐกิจโดยรวมของชุมชนดีขึ้น						
6. ลดปัญหาการติดขัดของจราจรภายในกรุงเทพมหานคร						
7. ช่วยส่งเสริมให้สภาพแวดล้อมของเมืองดีขึ้นและเพิ่มคุณภาพชีวิตให้แก่ประชาชน						

ส่วนที่ 6 ความคิดเห็นข้อเสนอแนะเพิ่มเติมโครงการฯ

.....

.....

.....

.....

.....

.....

.....

-ขอบคุณในความร่วมมือในการตอบแบบสอบถาม-

หนังสือยินยอมในการเก็บรวบรวม/ใช้/เปิดเผยข้อมูลส่วนบุคคล

บริษัท เอสซีเอส (ประเทศไทย) จำกัด ได้ให้ความสำคัญกับความเป็นส่วนตัวของท่าน ดังนั้น บริษัทฯ จึงขอความยินยอมจากท่านเพื่อการเก็บรวบรวมข้อมูล เช่น **ชื่อ-นามสกุล หมายเลขโทรศัพท์ ที่อยู่ เพศ อายุ สถานภาพ และการศึกษา** เป็นต้น โดยได้มีวัตถุประสงค์เพื่อให้ได้ประมวลผลจากการสำรวจสภาพเศรษฐกิจสังคม สิ่งแวดล้อม ตลอดจนความคิดเห็นต่อโครงการเพื่อนำมาประกอบการจัดทำรายงานการติดตามตรวจสอบการปฏิบัติตามมาตรการป้องกันและแก้ไขผลกระทบสิ่งแวดล้อม

บริษัทฯ จะไม่เปิดเผยข้อมูลส่วนบุคคลของท่านให้แก่บุคคลอื่นนับแต่เป็นการเปิดเผยต่อผู้บริษัทฯ มอบหมายให้เป็นผู้ประมวลผลข้อมูลส่วนบุคคลเท่านั้น ท่านมีสิทธิ์ปฏิเสธการยินยอมให้บริษัทฯ รวบรวม ใช้ และ/หรือเปิดเผยข้อมูลส่วนบุคคลของท่านเพื่อวัตถุประสงค์ตามที่ระบุไว้ข้างต้น

☐ ข้าพเจ้ายินยอม

☐ ข้าพเจ้าไม่ยินยอม

ข้าพเจ้ารับทราบว่าข้าพเจ้ามีสิทธิถอนความยินยอมที่ใช้ไว้ข้างต้นได้ทุกเมื่อ

ลายมือชื่อ.....

ชื่อ - นามสกุล.....

วันที่.....